

Totale Aura-bescherming door

Ozaliët en Benzoliët

Ir. B.F. van Woelderén
Stichting Wholisme

CIP-GEGEVENS KONINKLIJKE BIBLIOTHEEK, DEN HAAG
Woelderens, B.F. van
Totale aura-bescherming door Ozaliet en Benzoliet /
B.F. van Woelderens - Den Haag: Stichting Wholisme - Ill.
ISBN 90-803040-1-8
NUGI 612/747
Trefw: aura's / straling

5^e herziene en uitgebreide druk, juni 1999

Inhoudsopgave

1. Inleiding	4
2. Overgangstijd	7
3. Vissen of Aquarius-programmering	13
4. Negatieve omgevingsfactoren	15
5. De aura	21
6. Gevolgen van aura-verkleining	25
7. Ontwikkeling Ozaliet en Benzoliet	31
8. Werking Ozaliet en Benzoliet	35
Ozaliet	35
Benzoliet	40
9. Tijdsduur van aura-herstel	43
10. Positieve gevolgen van totale aura-bescherming	45
11. Combineerbaarheid met holistische geneeswijzen	49
12. Toegepaste proefmethoden	51
Levend bloedanalyse	52
Ziekteverzuimonderzoek	54
EAV	55
Conclusie	56
Gedachtenvorm Fotografie	56
13. Productoverzicht	63
Ozaliet	63
Benzoliet	64
14. Gebruiksaanwijzing Ozaliet en Benzoliet	65
Ozaliet	65
Benzoliet	70
16. Geraadpleegde literatuur	79
Bijlage 1 Doelstelling Stichting Wholisme	81

1. Inleiding

We leven in een oceaan van energie. Omdat we in de polariteiten leven, zijn daar neutrale, versterkende en verzwakkende energieën bij. Tot in de vorige eeuw hielden de versterkende en verzwakkende energieën elkaar in evenwicht.

Door de technische en technologische revolutie is de balans sterk richting de verzwakkende energieën doorgeslagen. In sommige stedelijke gebieden is de constante stralingsachtergrond al 100 à 200 maal zo hoog als de natuurlijke stralingsachtergrond vooral afkomstig van de zon⁽¹⁾. Bij gebruik van apparatuur thuis of op het werk wordt de stralingsbelasting zelfs nog veel hoger. Deze verstoring in de balans van versterkende en verzwakkende energieën heeft als gevolg dat wij als mensheid ondanks onze verbeterde voedingstoestand en kortere werktijden, zwakker worden. Dit is o.a. te zien aan ons steeds verder verzwakkend immuunsysteem.

Dat een belangrijke oorzaak van het verzwakkende immuun- of afweersysteem de ons omringende straling is, is door de Stichting Wholisme onder andere aangetoond met een ziekteverzuimonderzoek en levend bloedanalyse.

De diverse ons omringende stralingssoorten, de zogenaamde negatieve omgevingsfactoren, verstoren in eerste instantie het functioneren van de aura van mens, dier en plant. Zoals uit onderzoek is gebleken, heeft dit veel ingrijpender gevolgen dan men over het algemeen veronderstelt. De aura vormt namelijk de blauwdruk, d.w.z. het ontwerp van mens, dier en plant.

De negatieve omgevingsfactoren verkleinen de aura. Dit werkt verzwakkend op levende wezens en op den duur verstrend op het functioneren van het organisme. Dat kan tot allerlei klachten leiden en kan zelfs zover gaan dat een zogenaamde therapie-resistentie ontstaat, dat wil zeggen dat men op vrijwel geen enkele therapie meer reageert.

Benzoliet beschermt tegen deze negatieve omgevingsfactoren en Ozaliet bouwt de aura weer op. Daarnaast hebben Ozaliet en Benzoliet een programmering die aansluit bij het komende tijdperk.

2. Overgangstijd

Het tempo waarin de toepassingen van onze technische uitvindingen groeit, is hoog. Een deel van deze toename is zichtbaar, zoals de groeiende hoeveelheid apparatuur in veel huishoudens. Een ander deel is voor ons onzichtbaar zoals de enorme toename van het gebruik van radar, radio- en televisiezendstraling en van draadloze communicatiesystemen, waarvan een voorbeeld het GSM (Global System for Mobile communication)-net is, dat onbeperkt gebruik van zaktelefoons mogelijk maakt.

De “onzichtbare” toename van de toepassingen van onze techniek kan niet worden ontlopen. Ook in een natuurgebied kunnen met een transistorradio allerlei radioprogramma's ontvangen worden, met andere woorden er is radiozendstraling aanwezig.

Als we er van uitgaan dat er geen toeval bestaat, maar dat iets ons toevalt, dan moet er een reden zijn voor deze enorme toename van negatieve, de mensheid verzwakkende omgevingsfactoren.

Veel mensen voelen aan dat we naar een nieuwe tijd gaan. Sinds maart 1995 is het aan de aura (zie paragraaf 4 'De aura') en chakra's van mensen meetbaar dat er veranderingen optreden. Chakra's zijn vertaalstations tussen onze hogere dimensies (energielichamen) en ons fysieke lichaam. Door deze vertaalstations worden impulsen vanuit onze hogere dimensies door het fysieke lichaam begrepen.

Het wordt dan ook steeds duidelijker dat we in een overgangstijd, een veranderingsproces zitten. Als we zelf in een veranderingsproces zitten, is er altijd een deel van ons dat vooruit wil en een deel van ons dat, voor zekerheid kiezend, liever alles houdt zoals het is.

Uiteraard is dit in het groot ook zo. In het veranderingsproces waar de Aarde en de mensheid zich momenteel in bevinden, zijn er uiteraard krachten die zich inzetten om het veranderingsproces zo

vloeiend mogelijk te laten verlopen en krachten die hun macht in het oude tijdperk hebben gevestigd en zaken het liefst zo houden als ze zijn of het veranderingsproces zelfs tegenwerken.

Waarom zou dit overgangsproces zo belangrijk en ingrijpend zijn dat het zelfs wordt tegengewerkt?

Volgens de astrologie zitten we nu in de overgangsperiode van het vissen- naar het watermantijdperk. Wat is zo'n tijdperk? De Aarde draait in 12 maanden om de zon, de dierenriemtekens doorlopend. De zon doorloopt eveneens de dierenriemtekens en doet daar ongeveer 26000 jaar over. Deze 26000 jaar zouden we, omdat in deze periode de dierenriemtekens éénmaal worden doorlopen, een zonnejaar kunnen noemen. Een zonnemaand duurt dan ongeveer 2160 jaar en vormt voor ons een tijdperk. Aangezien de zon in tegengestelde richting de dierenriemtekens doorloopt, gaan we rond het jaar 2000 van het vissen- naar het watermantijdperk d.w.z. tegen de dierenriem tekens in. Deze overgang heeft veel meer voeten in de aarde dan de voorgaande overgangen van tijdperken. Dat komt omdat er momenteel in totaal zeven cycli eindigen en dus weer opnieuw beginnen. De kortsdurende cyclus is die van de zonnemaand dat wil zeggen 2160 jaar. En de langstdurende neemt 40.000 jaar in beslag⁽²⁴⁾. Dat zeven cycli vrijwel tegelijkertijd eindigen zal zich slechts zelden voordoen.

Het is dan ook opvallend dat de voorspellingen, die in de piramide van Cheops zijn gevonden, die uit de I-Tjing en die van de Mayacultuur allen tot en met het jaar 2012 lopen. Het puntje van het staartje van het vissentijdperk. Dit is des te opvallender als we ons realiseren, dat de voorspellingen van de piramide van Cheops en die uit de I-Tjing gedaan zijn in tijdperken vóór het vissentijdperk. Men kon dus over tijdperken heen kijken, maar kennelijk niet over de overgang van het vissen- naar het watermantijdperk. Ook dit geeft aan dat het een andersoortige overgang betreft.

Dat de vroegere zieners niet verder konden kijken dan deze overgang van tijdperken geeft aan dat we als mensheid een wending gaan maken in onze ontwikkeling. We hebben ons gedurende een zeer lange periode over een rechte weg ontwikkeld, die nu een bocht maakt, waardoor het onmogelijk is verder rechtdoor te kijken.

De volgende vraag is dan, waar komen we vandaan en waar gaan we naartoe.

Vanuit de mythologie is bekend, dat wij als mensheid niet altijd zo'n stoffelijk lichaam hebben gehad als nu het geval is. In de ontwikkeling van Ozaliet en Benzoliet hebben we hiervan een bevestiging gekregen. In de loop van de ontwikkeling van Ozaliet en Benzoliet hebben we op zoek naar steeds krachtiger werkende symbolen o.a. woorden uit de oude Sanskriet taal gebruikt. (zie voor de uitleg over de kracht die symbolen vertegenwoordigen paragraaf 6 "Ontwikkeling Ozaliet en Benzoliet"). Het bleek, dat de woorden uit het Sanskriet ongeveer 5 maal zo sterk werken als vergelijkbare woorden uit onze moderne talen. Nog oudere talen bleken nog sterker te werken.

Een verklaring hiervoor is, dat de vroegere mens inderdaad minder stoffelijk was en dus meer geestelijk. Een meer geestelijke mensheid staat dichterbij de Bron met als gevolg dat het uitdrukkingsvermogen, de taal, geestelijker en daarom krachtiger is.

We zijn als mensheid dan ook door een materialisatie proces gegaan, een verdichtingsproces. Dit is een proces waarbij we een steeds lager trillingsgetal hebben gekregen, uiteindelijk uitmondend in een zo'n laag trillingsgetal dat het fysieke lichaam is ontstaan. Dit is een ontwikkelingsweg die van onze Bron met z'n oneindig hoge trillingsgetal af gericht is. Net zo min als een klein kind niet zomaar bij z'n moeder wegloopt, zouden wij als mensheid onze Bron niet verlaten.

Om het ons mogelijk te maken om deze ontwikkelingsweg de materie in te gaan, zijn er een aantal blokkades tussen ons en onze Goddelijke Kern in geplaatst. Onze Goddelijke Kern bevindt zich in ons hart en is onze Goddelijke Vonk, het Goddelijke stukje in ons, dat in een directe verbinding staat met de Goddelijke Wereld. Door het belemmerd contact met het Goddelijke konden we ons richting de materie ontwikkelen.

Deze blokkades blijken onder andere uit het feit dat het vissentijdperk en de tijdperken daarvoor slechts een handje vol heiligen hebben opgeleverd. Hoe wordt je heilige? Je wordt een

heilige door heel te worden en wordt heel door een steeds dieper contact te krijgen met de Bron, met onze Goddelijk Kern.

In het komende tijdperk is het de bedoeling dat we allemaal contact gaan krijgen met het Goddelijk stukje in ons en van daaruit heel worden en tenslotte zelfs heilig. Dit maakt de voorspelling van het Aquarius tijdperk, als het tijdperk van Licht, Liefde en Eenheid duidelijk. Nu zitten we echter in de overgang en overgangperioden veroorzaakt altijd chaos. Als u de boekenkast anders wilt ordenen, moet u eerst chaos creëren om tot een nieuwe ordening te komen.

Wat heeft het mogelijk gemaakt, dat er een wending in onze ontwikkelingsweg als mensheid is opgetreden. Er is altijd van uitgegaan dat de mens zeven "hoofd" chakra's en zeven energielichamen heeft, waarbij de zeven chakra's de vertaalstations zijn naar deze energielichamen of dimensies. Sinds 17 maart 1995 is de gehele mensheid door een kosmische invloed van 7-voudig 13-voudig geworden. We hebben nu dan ook meetbaar dertien chakra's in plaats van zeven, die als vertaalstations dienen naar onze 13 energielichamen (zie afbeelding 1)

Afbeelding 1 De 13 chakra's van de 13-voudige mens.

Dit 13-voudig worden is één van de belangrijkste stappen in de overgang naar het watermantijdperk. Hierdoor hebben we als mensheid de ontwikkelingsmogelijkheid gekregen de barrières tussen onszelf en onze Goddelijke Kern op te ruimen en om in direct contact te komen met onze Goddelijke Kern.

Volgens de Kaballah hebben de woorden Liefde en Eénheid beide de getalswaarde 13, hetgeen het 13-voudig worden bevestigd.

Als we ons het yin/yang symbool voorstellen (zie afbeelding 2), gaan we van de donkere kant met de witte stip naar de lichte kant met de donkere stip. We gaan van een tijdperk waarin we ons steeds verder met de materie moesten verbinden, naar een tijdperk waar we de materie verder moeten gaan bezielen, de materie naar een hoger trillingsgetal gaan brengen. We gaan van een tijdperk waarbij er altijd een gevoel van tekort was, daar ons contact met onze Goddelijke Kern was belemmerd, naar een tijdperk van overvloed.

Het gevoel van tekort komen is de uiteindelijke oorzaak van concurrentie, oorlogen en allerlei andere zaken die ons leed hebben berokkend.

Kort samengevat we komen als kind na veel omzwervingen weer thuis.

Afbeelding 2 Het ying/yang symbool

Het bovenstaande maakt deze overgangstijd zo belangrijk, zo ingrijpend, dat er zelfs krachten zijn die deze overgang tegenwerken.

Waarom tegenwerken? Omdat ze hun macht gevestigd hebben op het beheren van het 'te kort' in het vissentijdperk en weten dat ze deze macht in het watermantijdperk met z'n overvloed, gaan verliezen.

Eén van de middelen waarmee de overgang naar het watermantijdperk wordt tegengewerkt, zijn de negatieve omgevingsfactoren, de verzwakkende omgevingsstraling vooral afkomstig van onze huidige technieken en technologieën.

3. Vissen of Aquarius-programmering

Alles wat ontwikkeld wordt in een specifiek tijdperk is onderhevig aan de tijdgeest van dat tijdperk. Zo heeft alles dat in het vissentijdperk ontwikkeld is ons als mensheid geholpen om ons steeds meer met de materie te verbinden met andere woorden het heeft ons geholpen naar een lager trillingsgetal te gaan. Omdat we van oorsprong zeer krachtige stralende wezens zijn, konden we alleen naar een lager trillingsgetal door verzwakking. Alles dat in het vissentijdperk ontwikkeld is, verzwakt ons dan ook. Dit hebben wij een vissentijdperk-programmering genoemd.

Zo hebben alle huidige technieken en technologieën die op vissentijdperktechnieken zijn gebaseerd deze programmering. Hier valt onder andere alles onder dat op elektriciteit werkt. Zoals in de inleiding genoemd, wordt de aura van mens, dier en plant door deze omgevingsstraling verkleind, hetgeen neerkomt op verzwakking. Toen wij ons als mensheid nog het laatste stukje met de materie moesten verbinden, is deze verzwakkende omgevingsstraling ons behulpzaam geweest. Nu de tijdgeest verandert en het weer de bedoeling is dat we ons gaan ontwikkelen richting de Bron werkt deze omgevingsstraling dit tegen.

Ozaliet en Benzoliet zijn zo geprogrammeerd dat zij een aquariustijdperk-programmering hebben. Benzoliet heeft als voorbeeld het vermogen om de vissentijdperk-programmering van elektriciteit om te vormen tot een aquarius-programmering met als gevolg dat de omgevingsstraling dan niet meer verzwakkend, maar juist versterkend werkt.

Ozaliet en Benzoliet helpen dan ook daadwerkelijk om mensen die het gebruiken te helpen zich weer (verder) te richten naar de Bron. Op deze wijze helpt het om mensen meer en meer de voorspelling van het watermantijdperk als het tijdperk van Licht, Liefde en Eénheid te laten ervaren. Ervaring leert dat dit daadwerkelijk gebeurt.

Sinds de zomer van 1997 zijn de vissentijdperkweg en de aquariusweg twee wegen geworden. Daarvoor was het als het ware één weg met een middenstreep.

Dit is als volgt duidelijk geworden. Zoals uit het bovenstaande blijkt was de vissentijdperk-tijdgeest gericht op materialisatie dat wil zeggen verzwakking en de aquarius-tijdgeest is gericht op een ontwikkelingsweg richting de Bron dat wil zeggen versterking. Dit betekent dat het trillingsgetal van vissentijdperk producten lager zal zijn dan dat van aquariusproducten. Nu blijkt dat sinds de zomer van 1997 Ozaliet met z'n aquarius-programmering met behulp van de kinesiologicalische armtest (zie paragraaf Ontwikkeling Ozaliet en Benzoliet) zwakt test als het vanuit het vissentijdperk wordt getest en sterk test als het vanuit het aquariustijdperk wordt getest¹. Dit komt omdat vanuit het vissentijdperk getest Ozaliet een overenergie geeft. Dit is logisch omdat het trillingsgetal van het aquariustijdperk hoger ligt dan dat van het vissentijdperk.

Als een product in dit geval Ozaliet zwak test dan betekent dat normaal gesproken dat het betreffende product voor de persoon in kwestie niet goed is. In dit geval betekent het alleen dat Ozaliet niet meer aansluit op de vissentijdperkweg.

Ook mensen die nog geworteld zijn in het vissentijdperk profiteren van de energie/informatie van Ozaliet en Benzoliet, omdat beide producten hen zullen helpen zich om te vormen naar de principes van het komende tijdperk.

¹ Testen "vanuit een tijdperk" gebeurt als de tester of de proefpersoon zich aansluit bij de tijdgeest van het vissen- of aquariustijdperk. Dit kan heel eenvoudig met ons voorstellingsvermogen.

4. Negatieve omgevingsfactoren

In de huidige maatschappij zijn er talloze omgevingsfactoren, die de aura van levende wezens verkleinen en verstoren.

Deze negatieve omgevingsfactoren hebben in principe vier bronnen, te weten:

1. die vanuit de aarde komen
2. die vanuit de kosmos komen
3. die veroorzaakt worden door technische toepassingen
4. die veroorzaakt worden door de mens zelf

ad 1 Aarde

De negatieve omgevingsfactoren, die vanuit de aarde komen, worden over het algemeen geopathische belasting genoemd.

Er zijn drie soorten geopathische belasting, te weten:

- *negatieve aardstralen*
- *negatieve wateraders*
- *aardbreuklijnen*

In 1989 is een uitgebreid wetenschappelijk onderzoek gedaan binnen de Weense Universiteit⁽³⁾ naar de effecten van aardstralen op de mens.

Wichelroedeloopers hebben een aantal plaatsen met negatieve aardstraling aangeduid binnen de universiteit. Vervolgens zijn proefpersonen op neutrale plaatsen en na een kort verblijf op de plaatsen met negatieve aardstraling gemeten. Allerlei metingen zijn uitgevoerd, zoals onder andere hartslagfrequentie, bloedbezinkingsnelheid en allerlei bepalingen in het bloed. Uit dit onderzoek bleek, dat mensen door negatieve aardstraling medisch ontregeld worden.

Geopathische belasting heeft zijn oorsprong in de aardkorst. Vrijwel onbekend is, dat er ook negatieve omgevingsfactoren *dieper vanuit de aarde* kunnen komen.

Dit zijn over het algemeen kleine plekken, die aardstralen of wateraders die in de buurt lopen, als het ware aansteken.

Met andere woorden, ze maken aardstralen en/of wateraders die op zichzelf niet negatief hoeven te zijn tot negatieve omgevingsfactoren.

ad 2 Kosmos

De negatieve omgevingsfactoren die *vanuit de kosmos* komen, zijn net zo onbekend als die, welke dieper vanuit de aarde komen. Meestal komt kosmische belasting van boven, een enkele keer dringt kosmische belasting dwars door de aarde, waardoor het schijnbaar diepere aardse belasting is. De werking van kosmische- en diepere aardse belasting is identiek.

ad 3 Techniek

De negatieve omgevingsfactoren, die ontstaan door onze huidige techniek, nemen in hoog tempo toe. Deze negatieve omgevingsfactoren worden onder andere veroorzaakt door:

- *elektromagnetische velden*
- *GSM-straling*
- *radar*
- *radio- en televisiezendstraling*
- *telefoon*

Elektromagnetische velden komen voor rond elk apparaat of leiding waar stroom doorheen loopt.

In sommige stedelijke gebieden is de constante stralingsachtergrond, afkomstig van deze negatieve omgevingsfactoren, naar schatting 100 tot 200 maal zo groot als de natuurlijke achtergrond van elektromagnetische golven, afkomstig van vooral de zon⁽¹⁾. In woonhuizen en op het werk is de stralingsbelasting vaak nog veel groter.

Door deze elektromagnetische milieuvervuiling worden onder andere ook de volgende producten energetisch vervuild:

- *water*
- *gas*
- *voedingsmiddelen*
- *lichaamsverzorgingsproducten*

- *reinigingsmiddelen*

Deze vervuiling gaat bijvoorbeeld als volgt. Gas zit energetisch gezien schoon in de bodem. Wanneer het echter wordt verpompt, neemt het ogenblikkelijk de energetische vervuiling van de elektrische circuits, waarmee de pomp wordt aangedreven, in zich op. Dit kan omdat materie voor dit soort energieën over het algemeen geen barrière vormt.

Bij voedingsmiddelen speelt ook de teeltwijze een rol. Biologische producten zijn energetisch gezien meestal beter dan niet-biologische. Toch zijn biologische producten bijna altijd ook energetisch vervuild, simpelweg alleen al omdat ze met een auto - rijk aan elektrische circuits - vervoerd zijn.

De straling van allerlei *chemische stoffen*, waaronder vrijwel alle *medicijnen*, die in de reguliere geneeskunde worden gebruikt, werkt ook als een negatieve omgevingsfactor.

Synthetische kleding en kunststoffen zijn in tegenstelling tot natuurlijke stoffen slechts beperkt doordringbaar voor de aura.

ad 4 Mens

De uitstraling (het humeur) van mensen geeft een sfeer die voor anderen als een positieve of een negatieve omgevingsfactor werkt. Bij alles wat mensen doen, komt een energieuitwisseling tot stand tussen de persoon en datgene waar letterlijk energie in wordt gestoken. Met name kunstvoorwerpen kunnen om deze reden aura-vergroterend of -verkleinend werken.

Negatieve omgevingsfactoren kunnen ook onderscheiden worden in die waarvan de bron direct zichtbaar is, zoals elektra, gas, water, telefoon, etc. en die waarvan de bron voor de meeste mensen niet direct zichtbaar is, zoals aardstralen, radarstralen e.d.. Deze zogenaamde 'onzichtbare' omgevingsfactoren kunnen met behulp van o.a. wichelroeden of pendel tijdens een huisonderzoek opgespoord worden. Net zo nauwkeurig en minder tijdrovend kan dit ook gebeuren aan de hand van een plattegrond van een huis. Dit is mogelijk omdat op energieniveau het deel het geheel vertegenwoordigt.⁽²⁾

Dat het deel het geheel vertegenwoordigt, is o.a. als volgt aangetoond. Het is mogelijk met behulp van laser foto's te maken. Bekijkt men een dergelijke foto in laserlicht, dan ziet men een driedimensionaal beeld b.v. een appeltje. Knipt men nu een hoek uit zo'n foto, dan zou men verwachten dat een deel van het appeltje zichtbaar wordt. Daarentegen ziet men opnieuw een volledig driedimensionaal maar wel kleiner appeltje.⁽²⁾

Een voorbeeld uit de praktijk dat het deel het geheel vertegenwoordigt, kan prachtig gedemonstreerd worden met behulp van levend bloedanalyse. Bij deze diagnostische methode wordt een druppeltje bloed van een proefpersoon een paar duizend maal vergroot onder een microscoop. Het beeld dat ontstaat, wordt zichtbaar gemaakt op een beeldscherm. Tijdens de gehele proef wordt het druppeltje bloed niet vervangen. Eerst wordt het bloedbeeld van de proefpersoon bekeken. Vervolgens wordt de proefpersoon aan een negatieve omgevingsfactor blootgesteld door hem b.v. een voedingsmiddel of een medicijn te laten vasthouden. Het bloedbeeld van nog altijd hetzelfde druppeltje bloed verslechtert dan vrijwel onmiddellijk. Alhoewel er geen fysiek contact meer is, is er kennelijk wel energetisch contact. Het druppeltje bloed is hierbij het deel dat het geheel, de proefpersoon, weerspiegelt.

Sommige omgevingsfactoren verkleinen de aura continu, zoals radio-, televisie- en GSM- zendstraling, andere zoals voedingsmiddelen, lichaamsverzorgingsproducten, telefoon en synthetische kleding alleen bij gebruik. Radar, aardstralen, wateraders en aardbreuklijnen verkleinen de aura vooral wanneer men zich ter plekke bevindt.

Bij de overige omgevingsfactoren is het aura-verkleinend effect afhankelijk van de afstand van de persoon tot de stralingsbron, die de energetische vervuiling produceert. Deze afstand varieert van een halve tot twee meter bij de meeste huishoudelijke apparaten en kan oplopen tot enkele honderden meters bij hoogspanningskabels en enkele kilometers bij zendstations.

De tot nu toe meest gevoelige wijze om de invloed van negatieve omgevingsfactoren vast te stellen, is het meten van de grootte van

de aura. Elke negatieve omgevingsfactor verkleint de aura direct, waardoor verzwakking optreedt. Ontwijkt men of neutraliseert men de aura-verkleinende omgevingsfactor volledig, dan neemt de aura direct weer de voor de betreffende persoon gebruikelijke grootte aan.

5. De aura

Levende wezens bestaan behalve uit een stoffelijk lichaam, o.a. uit fijnstoffelijke lichamen dat wil zeggen de aura, de niet-stoffelijke dat wil zeggen de geestelijke lichamen en de ziel. De aura en de geestelijke lichamen doordringen het stoffelijke lichaam en omgeven het als een eivormige bol. De aura kan onderverdeeld worden in het etherisch-, astraal-, mentaal- en intuïtief lichaam.

Het etherisch lichaam is verantwoordelijk voor het functioneren van ons lichaam. Er zijn allerlei proeven gedaan, waaruit dit duidelijk wordt.⁽²⁾

Rond salamandereieren heeft men in de jaren '40 het elektrisch veld gemeten. Dit elektrisch veld bleek de vorm te hebben van een volwassen salamander, terwijl in het ei het salamandertje nog niet ontwikkeld was.

Dit elektrisch veld of wel etherisch lichaam regelt welke cellen in het ei zich tot het koppetje ontwikkelen en welke cellen tot b.v. de pootjes. Als er cellen, waaruit zich normaal een pootje zou ontwikkelen, worden verplaatst naar de plek waar het koppetje zich moet ontwikkelen, ontwikkelt zich vanuit deze (pootjes)cellen een normaal koppetje. Hieruit blijkt, dat deze cellen zelf niet weten tot wat voor lichaamsdeel ze zich moeten ontwikkelen, maar dat dit bestuurd wordt vanuit een blauwdruk.

Nadat men de sporen van varens in een statisch-elektrisch veld had gebracht, bleek bij ontkieming dat zich oervarens hadden ontwikkeld, waarvan de vorm overeenkwam met die van oeroude fossielen. Men liet vervolgens deze oervarens weer sporen vormen, om deze sporen weer te laten ontkiemen. Elke keer dat men dit deed, ontwikkelde zich een varen die meer op de varen leek, waar men vanuit was gegaan, totdat na een aantal jaren de huidige varen weer was terug gevormd.⁽¹⁹⁾

Wat is hier gebeurd? Het statisch-elektrisch veld had het genetisch materiaal, het DNA, de blauwdruk van het lichaam, niet veranderd,

maar wel de hogere blauwdruk, dat wil zeggen de aura. Door de inwerking van het statisch-elektrisch veld kon een deel van de programmering in de aura niet meer functioneren, waardoor alleen een oerprogrammering overbleef en zich een oervaren ontwikkelde. Omdat de programmering van de huidige varen door het statisch-elektrisch veld niet uitgewist was maar alleen “tijdelijk” niet meer kon functioneren, kon de varen razendsnel weer terug evolueren naar de huidige vorm van de varen.⁽¹⁷⁾

In andere proeven zijn een aantal zeer fijne fysieke kanaaltjes, de zogenaamde meridianen, die dienst doen als verbinding tussen het etherisch lichaam en het stoffelijk lichaam, doorgesneden. Opvallend is dat na verloop van enige dagen het orgaan waar deze meridianen mee verbonden zijn, niet meer functioneerde.⁽²⁾

Zoals het etherisch lichaam verantwoordelijk is voor het functioneren van ons lichaam, zo is het astraal lichaam verantwoordelijk voor ons voelen, het mentaal lichaam voor het willen en het intuïtief lichaam voor onze intuïtie. Eén van de eigenschappen van een goed functionerend intuïtief lichaam is, dat men zich verbonden voelt met de hele schepping.

Een andere functie van de aura is de verbinding te verzorgen met de niet-stoffelijke- of geestelijke lichamen, van waaruit de mens wordt geleid.

Er zijn een aantal methoden, waarmee grotere of kleinere delen van de aura gemeten kunnen worden. Dit zijn onder andere elektro-fotografie (Kirlian-fotografie), aura-fotografie en wichelroedenlopen.

Zowel elektro-fotografie als aura-fotografie kunnen een deel van de aura fotograferen waarbij met aura-fotografie een iets groter deel van de aura vastgelegd kan worden. Beide technieken zijn een maat voor de intensiteit van de aura en worden gebruikt als diagnostisch middel voor niet-fysieke problemen.

De grootte van de aura kan gemeten worden met behulp van wichelroeden. Er zijn verschillende modellen wichelroeden. De eenvoudigste bestaat uit twee L-vormig gebogen metaaldraden. Deze wichelroeden worden met beide handen op borsthoogte

evenwijdig en losjes vastgehouden met de punten gericht op de persoon wiens aura gemeten wordt. Men loopt vervolgens langzaam naar deze persoon toe. Op het moment dat de aura wordt bereikt, gaan de wichelroeden open.

In de handen van een ervaren wichelroedenloper zijn wichelroeden een nauwkeurig en zeer gevoelig meetinstrument. Met behulp van wichelroeden is vast te stellen, dat de natuurlijke diameter van de menselijke aura in het vissentijdperk circa 14 meter bedroeg. Sinds maart 1995 is de mensheid 13-voudig geworden, waardoor de natuurlijke diameter van de aura gegroeid is naar ongeveer 48 meter.

Er werken nu twee krachten op de aura. Een vergrotende en versterkende kracht ingegeven door het 13-voudig worden van de mens als gevolg van de invloed van het watermantijdperk en een verkleinende, verzwakkende kracht afkomstig van de negatieve omgevingsfactoren uit het vissentijdperk.

6. Gevolgen van aura-verkleining

Het eerste en meest directe gevolg van aura-verkleining is een meetbare lichamelijke verzwakking. Negatieve omgevingsfactoren verstoren de fijnstoffelijke subtiele energieën/informatie waaruit de aura, de blauwdruk van het lichaam, is opgebouwd. Het lichaam wordt gevormd naar de blauwdruk. Als de blauwdruk gedurende langere tijd verstoord wordt, worden cellen in het lichaam van foutieve informatie voorzien. Zijn de lichaamscellen eenmaal van foutieve informatie voorzien, dan heeft dit op zijn beurt een versturende werking op de aura. Omdat lichaam en aura tijdens het leven een geheel vormen, beïnvloeden ze elkaar onderling.

Het bovenstaande vormt de reden dat, wanneer alle negatieve omgevingsfactoren worden uitgeschakeld, de aura van bijna iedereen nog niet haar natuurlijke diameter van circa 48 meter aanneemt. De diameter van de aura van de meeste mensen is sinds maart 1995 door het 13-voudig worden van de mens enigszins gegroeid. Vóór maart 1995 mat de diameter van de aura meestal tussen 4 en 6 meter. Sinds maart 1995 varieert de diameter van de aura voor de meeste mensen van 8 tot 10 meter.

In tabel 1 staat aangegeven voor hoeveel procent de aura bij verschillende verkleinde diameters in staat is te functioneren.

Tabel 1

Het percentage waarin de aura bij verschillende verkleinde diameters in staat is te functioneren. Bij de berekening van deze percentages is gebruik gemaakt van de formule $(4/3 \Pi r^3)$ om de inhoud van een bol te berekenen

Diameter Aura (m)	Straal aura (m)	Functioneel deel aura (%)
8	4	0,5
16	8	4
24	12	13
32	16	30
40	20	58
48	24	100

De aura van de meeste mensen kan dus slechts voor ongeveer 0,5% functioneren. Dit geeft aan in welke mate de mensheid momenteel verzwakt is.

Behalve de grootte van de aura kan ook de onderverdeling van de aura in een deel met een vissentijdperk-programmering en een deel met een watermantijdperk-programmering worden onderscheiden. De vissentijdperk-programmering is een programmering die ons hielp bij onze opdracht als mensheid in het vissentijdperk. De watermantijdperk-programmering helpt ons bij onze nieuwe opdracht. Als het vissen- en het watermandeel worden opgeteld, moet dit gelijk zijn aan de totale grootte van de aura van de betreffende persoon.

Meet men de verdeling van de vissen- en de waterman-aura aan de voorzijde van een persoon, dan meet het watermandeel vrijwel altijd beduidend groter dan wanneer de aura aan de rugzijde van dezelfde persoon wordt gemeten.

Dit komt omdat mensen aan hun voorzijde, d.w.z. in het nu, verder ontwikkeld zijn in het watermantijdperk, dan met hun achterzijde, het verleden, dat vaak nog sterk geworteld is in het vissentijdperk.

Onder invloed van elke negatieve omgevingsfactor wordt de totale grootte van de aura vaak sterk verkleind en groeit het aandeel van de vissen-aura. Bij mensen die veel met niet ontstoorde computers of andere apparatuur werken of die b.v. regelmatig medicijnen gebruiken, meet de vissen-aura groter dan de waterman-aura.

De negatieve omgevingsfactoren remmen dan ook letterlijk de overgang naar het watermantijdperk.

Wetenschappelijk zijn vooral de gezondheidsrisico's van één negatieve omgevingsfactor, namelijk van elektromagnetische (EM-velden) onderzocht.^(4/m8)

Tot nu toe zijn er een twintigtal zogenaamde epidemiologische onderzoeken gedaan in een aantal landen, waarbij men de sterfte aan kanker in de buurt van hoogspanningskabels en daar ver vandaan heeft gemeten. Uit het merendeel van deze onderzoeken is gebleken, dat het risico om te sterven aan verschillende soorten kanker 2 tot 4 maal zo hoog is in de buurt van hoogspanningskabels.

Waarom EM-velden kanker kunnen veroorzaken, heeft men wetenschappelijk nog niet kunnen verklaren.

De van nature in het lichaam voorkomende elektrische stroompjes zijn namelijk sterker, dan die welke ontstaan in het lichaam als men zich in een EM-veld bevindt. Het gezondheidsrisico van EM-velden wordt dan ook vooral veroorzaakt door het aura-verstorend en verkleinend effect van deze velden.

Behalve de gezondheidsrisico van EM-velden zijn de klachten die kunnen ontstaan door het werken met beeldschermen redelijk beschreven.^(1,9) De klachten variëren van vermoeidheid van de ogen tot miskramen en geboorte afwijkingen.

In moderne kantoor- en werkruimten vindt men regelmatig een concentratie van allerlei elektrische apparatuur, zoals beeldschermen, faxen, kopieerapparaten, (laser)printers, etc.. Daarnaast worden deze ruimten vaak mechanisch geventileerd.

Veel gehoorde klachten zijn o.a. een hoger ziekteverzuim dan normaal, concentratieproblemen en eerder gestressed raken. Deze door negatieve omgevingsfactoren veroorzaakte klachten hebben de verzamelnaam 'Sick Building Syndrome' gekregen.

Diegenen, die zich verder willen verdiepen in de gezondheidsrisico's van negatieve omgevingsfactoren, worden verwezen naar het goed leesbare boek van Wulf-Dietrich Rose 'Elektro Stress' (zie referentie 1 van paragraaf 14). Dit boek geeft een schijnbaar iets overtrokken beeld van de gevaren van straling. Het stemt echter goed overeen met onze praktijkervaring.

De negatieve omgevingsfactoren verzwakken ons als mensheid. Het is daarom vanzelfsprekend dat de enorme toename aan negatieve omgevingsfactoren haar stempel op de huidige tijdgeest zet.

De invloed die de negatieve omgevingsfactoren op onze tijdgeest hebben, is onder andere af te leiden uit proeven en veranderingen die plaatsvinden als de negatieve omgevingsfactoren geneutraliseerd worden en als de aura weer wordt opgebouwd.

Een duidelijk beeld van wat de technische omgevingsfactoren met de tijdgeest doen, geeft de linker aura-foto op de achterzijde van dit boekje². Deze aura-foto is genomen, nadat de desbetreffende persoon drie weken alle aura-beschermende middelen uit zijn huis verwijderd had. De interpretatie is gegeven door de heer F. Allaert (Beernem, België). De voor deze paragraaf belangrijke conclusies zijn: 'Het paars boven het hoofd geeft een scheiding aan tussen voelen en denken. Bruin duidt op verwarring. Er is veel bruin op de hartstreek (eigenwaarde), de keel (communicatie) en het aangezicht (de persoonlijkheid)'. Samengevat is er een scheiding tussen voelen

² Aura-fotografie is een zeer gevoelige methode met een diagnostische waarde. De naam aura-fotografie is echter m.i. misleidend. Bij deze methode worden de meridiaanwaarden van de hand gemeten. De frequenties die dit geeft, worden door een computer omgezet in kleuren, die om het hoofd worden geprojecteerd op het moment dat de aura-foto wordt genomen

en denken en verwarring in de eigenwaarde, de communicatie en de persoonlijkheid.

Naarmate er meer storende omgevingsfactoren komen, lijkt de maatschappij steeds chaotischer te worden. Chaos komt voort uit verwarde mensen. (Het bruin in de aura-foto)

Bruin in een aura-foto duidt ook op hebzucht. De technische omgevingsfactoren richten ons dan ook op deze aarde overeenkomstig het doel van het vissentijdperk. Hebzucht gecombineerd met een scheiding tussen voelen en denken leidt tot een puur rationele en materialistische benadering, waaraan een steeds groter deel van de mensheid lijkt te lijden.

Als er een scheiding optreedt tussen voelen en denken, vervagen normen en waarden. In New-York heeft men enige jaren geleden het water van drie waterleidingbedrijven op energieniveau geneutraliseerd. Terwijl in alle voorgaande jaren het misdaadcijfer in New-York was toegenomen, was het misdaadcijfer gedurende het jaar van het experiment met 4% gedaald.⁽²⁰⁾

Negatieve omgevingsfactoren werken een situatie in de hand die 'switching' wordt genoemd.⁽¹⁶⁾ In het geval van switching reageren we positief op een negatieve prikkel en omgekeerd. Naarmate het aantal omgevingsfactoren in deze maatschappij toeneemt, worden er steeds meer dingen normaal gevonden, die in feite niet normaal zijn.

De tijd lijkt steeds sneller te gaan. Dit is goed te zien aan de tegenwoordige films en die van enige decennia terug. Maar ook het tempo van recente films uit China - waar negatieve omgevingsfactoren tot nu toe duidelijk minder voorkomen - ligt beduidend lager dan dat van films uit de westerse cultuur.

Mensen die totale aura-bescherming toepassen, stralen duidelijk meer rust uit.

Agressie neemt steeds meer toe en levensvreugde lijkt steeds meer af te nemen in deze maatschappij. Het fijnstoffelijke lichaam dat het

eerst en het meest verstoord wordt door negatieve omgevingsfactoren, is het intuïtieve lichaam. Als de aura door negatieve omgevingsfactoren verkleind is tot een diameter van 8 meter, functioneert nog slechts ongeveer 0,5% van het intuïtief lichaam. Door een goed functionerend intuïtief lichaam voelt men zich verbonden met de hele schepping en voelt men zich er een onderdeel van. Dit geeft levensvreugde.

De stralende ogen van mensen uit de derde wereld, die nog niet of nauwelijks door omgevingsstraling belast zijn, getuigen hiervan. Ondanks armoede stralen zij vaak geluk uit.

Het is opvallend hoe mensen meer open worden door totale aura-bescherming. Door de negatieve omgevingsfactoren voelt men zich kennelijk bedreigd, hetgeen verweer en agressie in de hand werkt.

Het is opmerkelijk dat de bovengenoemde trends in de tijdgeest altijd het eerst in grote steden zijn begonnen, waar een grotere concentratie is van aura-verkleinende omgevingsfactoren.

7. Ontwikkeling Ozaliet en Benzoliet

Ozaliet en Benzoliet zijn ontwikkeld om negatieve omgevingsfactoren te neutraliseren (Benzoliet) en de verzwakkende indruk die deze negatieve omgevingsfactoren op ons hebben achtergelaten zo snel mogelijk “op te lossen” (Ozaliet).

Ozaliet en Benzoliet zijn beide gebaseerd op zeezout dat met behulp van een piramide is geprogrammeerd.

Voor zeezout is gekozen omdat zeezout enerzijds de meest aardse stof is - praktisch alle bestanddelen van de aarde zijn erin vertegenwoordigd - anderzijds staat het aan de basis van al het leven op aarde. Elke cel van alle levende wezens op aarde is gebed in een oplossing, die de samenstelling van zeezout zeer dicht benadert. Bovendien is zeezout zeer goed programmeerbaar.

De piramide heeft twee functies.

De ervaring heeft ons geleerd, dat de piramide informatie in zich op kan slaan. De werking van een piramide is wat dat betreft vergelijkbaar met een computer.

Daarnaast werkt de piramide als een positieve energie/informatiezender. De vergelijking met een radiozender, gaat in zekere zin op. Een radio blijft op een onzichtbare wijze verbonden met de radiozender, waardoor het niet nodig is voor een nieuw programma een nieuwe radio aan te schaffen. Op een vergelijkbare manier worden nieuwe ontwikkelingen waarmee de piramide wordt geprogrammeerd, naar al het reeds verspreide Ozaliet en Benzoliet “doorgeseind”. Hierdoor blijven Ozaliet en Benzoliet altijd up-to-date en is de houdbaarheid, voor zover het niet wordt geconsumeerd, onbeperkt.

Het up-to-date blijven is essentieel in een tijd waar de veranderingen zo snel gaan als momenteel. Anders zou een product dat vandaag een zegen is, morgen een ballast kunnen worden.

Onze piramide is gedurende ongeveer de eerste vier jaar geprogrammeerd met zelfontworpen symbolen. Deze symbolen

werden meestal gedurende een uur op éénderde hoogte -gerekend van het grondvlak- van de piramide neergelegd, waarna de piramide de betreffende symbolen in zijn geheugen had opgenomen. In het totaal zijn naar schatting in Ozaliet en Benzoliet beide ongeveer 7000 symbolen gebruikt. Enige voorbeelden van deze symbolen staan in afbeelding 3 en 4.

Afbeelding 3

De symbolen die voor Ozaliet zijn gebruikt hebben meestal ronde vormen, die voor Benzoliet zijn meestal hoekig.

Afbeelding 4

Een symbool, dat het meditatieproces stimuleert.

Dat symbolen een kracht vertegenwoordigen, kan heel eenvoudig aangetoond worden met behulp van de kinesiologicalische armtest. Een proefpersoon houdt zijn arm zijwaarts horizontaal gestrekt, terwijl de pols en de hand ontspannen blijven. Een andere persoon, de tester, drukt met de hand op de pols van de proefpersoon, die tegendruk geeft. Als de proefpersoon naar een versterkend symbool kijkt, b.v. de 'smiler' in afbeelding 5, dan weerstaat de arm van de proefpersoon de druk van de tester; bij een verzwakkend symbool b.v. het symbool van het sip kijkende gezicht in afbeelding 5, zwicht de arm van de proefpersoon zonder al te veel druk.

Afbeelding 5

Kijken naar de "smiler" versterkt, terwijl het sip kijkende gezicht verzwakt.

Sinds 1994 wordt de piramide op een andere wijze geprogrammeerd. De aanleiding om de wijze van programmeren te veranderen, verliep als volgt:

Een therapeute die de eigenschap heeft om te gaan boeren als zij zich op een negatieve omgevingsfactor richt, liet ons weten dat zij ondanks ontstoring met Benzoliet last bleef houden van een softlaser apparaat die zij bij haar therapieën gebruikt. Een nieuwe programmering m.b.v. symbolen loste dit probleem niet op. Gelukkig volgde op dit niet-slagen een ingeving. Met het softlaser apparaat in de hand heb ik me tot mijn eigen Goddelijke Kern gericht en

aangegeven wat het probleem was en gevraagd om een oplossing. Tot ons beider verwondering heeft dit het storend effect van het softlaser apparaat direct geneutraliseerd en werkt het softlaser apparaat tot heden niet meer storend. *Wat is hier gebeurd?*

Als mede-ontwikkelaar van Ozaliet en Benzoliet ben ik verbonden met onze piramide. Anderzijds heb ik verbinding met mijn Goddelijke Kern. Na mijn vraag om hulp aan mijn Goddelijke Kern is vanuit deze Goddelijke Kern de juiste informatie via mij naar de piramide gegaan, die deze informatie in zich heeft opgeslagen. Je vormt dan als het ware een verbinding tussen bijvoorbeeld twee computers. Door deze verbinding kan de informatie van de ene computer naar de andere computer gebracht worden.

Vanaf dat moment was het duidelijk dat we Ozaliet en Benzoliet voortaan via onze Goddelijke Kern moesten ontwikkelen. Terwijl symbolen onderhevig zijn aan de polariteiten - er zijn versterkende en verzwakkende symbolen - stijgt informatie vanuit de Goddelijke Kern meer boven de polariteiten uit.

Deze stap in de ontwikkeling van Ozaliet en Benzoliet was uiteraard pas mogelijk toen wij zelf in voldoende contact stonden met onze Goddelijke Kern. In het Vissentijdperk was deze ontwikkelingsmethode praktisch onmogelijk geweest omdat er in dit tijdperk een aantal barrières waren tussen onszelf en onze Goddelijke Kern.

Via onze Goddelijke Kern zijn onder andere ook de transformatie- en transmutatiesymbolen uit de aquariasmystiek aan Ozaliet en Benzoliet toegevoegd.⁽¹⁸⁾

8. Werking Ozaliet en Benzoliet

Ozaliet en Benzoliet hebben beide als basis zeezout. Aan dit zeezout zijn voor beide producten verschillende energie-frequenties dan wel informatie toegevoegd. In combinatie gebruikt, geven Ozaliet en Benzoliet een totale bescherming van de aura tegen negatieve omgevingsfactoren.

Ozaliet

Ozaliet is verrijkt met energie-frequenties/informatie die afgestemd zijn op levende wezens. Het is de bedoeling dat Ozaliet wordt ingenomen en bij u wordt gedragen.

Wanneer u ongeveer 2 gram Ozaliet of de Ozaliet-schotelstraler (afbeelding 6) bij u draagt, vergroot in een energetisch niet al te verstoorde ruimte de aura zich direct van de voor u gebruikelijke grootte naar een diameter van 48 meter. De aura heeft dan ook volledig een waterman-programmering, terwijl deze zonder Ozaliet over het algemeen veel kleiner is en ten dele een vissentijdperk-programmering heeft (zie ook paragraaf 6).

Afbeelding 6

De Ozaliet-schotelstraler.

De aura-vergroting tot een diameter van 48 meter komt omdat de aura door de energie in Ozaliet direct van aquarius informatie wordt voorzien. Elke cel die daarna gevormd wordt, wordt dan ook van deze informatie voorzien.

Lichaam, aura en geest vormen tijdens het leven een éénheid waarbij aura en geest zeer snel kunnen veranderen, maar het fysieke lichaam relatief traag is. Dit betekent dat als aura en geest van de aquarius informatie zijn voorzien, dit nog niet het geval hoeft te zijn voor het lichaam. De lichaamscellen kunnen dan nog oude informatie bevatten. Dit uit zich op het moment dat u de 2 gram Ozaliet of de Ozaliet-schotelstraler weer weglegt. De aura neemt dan de grootte aan, die overeenstemt met de mate waarin de cellen

van uw lichaam vissentijdperk informatie bevatten en de hoeveelheid aura-verkleinende omgevingsfactoren om u heen.

Daarom is het ook aan te raden ongeveer 2 gram Ozaliet of de Ozaliet-schotelstraler 's nachts onder uw hoofdkussens te leggen. Het maakt dan bovendien niet meer uit of u met uw hoofd naar het noorden ligt of niet.

Wordt ook ongeveer 2 gram Ozaliet per persoon per dag ingenomen (zie paragraaf 14 Gebruiksaanwijzing), dan wordt de vissentijdperk informatie in de cellen van het lichaam actief veranderd, waardoor het proces van aura-herstel/groei veel sneller plaatsvindt.

Aan de elektro-foto's op afbeelding 7, die genomen zijn vóór en 10 minuten na inname van een afgestreken theelepels (+/- 2 gram) Ozaliet, is te zien hoe krachtig men in staat is de eigen energie te richten na Ozaliet-inname.

De elektro-foto's op afbeelding 8 zijn genomen voordat ooit Ozaliet gebruikt is en na drie maanden Ozaliet gebruikt te hebben i.p.v. het gebruikelijke zout in de keuken.

Afbeelding 7

"Fingerprints" vóór en 10 minuten na inname van ongeveer 2 gram Ozaliet.

Elektro-fotografie en interpretatie Monique Höhn, Amsterdam.

Afbeelding 8

Handafdrukken vóór Ozaliet gebruikt en na drie maanden Ozaliet gebruik i.p.v. het gebruikelijke zout in de keuken.

Elektro-fotografie en interpretatie Monique Höhn, Amsterdam.

Behalve aura-opbouwend en -vergroterend, werkt Ozaliet ook energie harmoniserend. Dit is gebleken uit proeven met elektro-acupunctuur.

Met deze apparatuur is het mogelijk de energie van meridianen te meten. Meridianen zijn energiebanen, die door het lichaam lopen. Zij zorgen voor de energietoevoer vanuit de aura naar de verschillende organen, zoals uit onderzoek is gebleken.⁽²⁾ Meridianen kunnen te veel of te weinig energie vervoeren. Met behulp van elektro-

acupunctuur is gebleken, dat Ozaliet in staat is elke meridiaan te balanceren d.w.z. elke meridiaan de optimale hoeveelheid energie te laten vervoeren.

Bij deze proeven is iets belangrijks naar voren gekomen.

Soms blijkt Ozaliet bij een proefpersoon ineens de meridianen niet te balanceren, terwijl dat bij dezelfde persoon daarvoor en enige tijd daarna wel gebeurt.

Dit komt omdat Ozaliet evenals Benzoliet de vrije wil van de mens respecteert.

Ozaliet en Benzoliet werken in relatie tot de gebruiker. Met andere woorden beide producten doen wat ze op dat moment voor iemand mogen doen. Dit is belangrijk en wordt regelmatig niet goed begrepen. Ozaliet is, zoals uit bovenstaande meridiaanproeven is gebleken, onder andere in staat om mensen in een volledig balans te brengen. In een volledige balans kan je je echter niet ontwikkelen. Je moet uit een balans durven gaan om naar een volgende balans toe te kunnen groeien. Een trap oplopen zonder een been op te tillen, zonder uit een stabiele balans te gaan, lukt niet. Een product dat je continue in een volledige balans houdt, is daarom gevaarlijk. Het zou ontwikkeling blokkeren.

Ozaliet en Benzoliet zijn in feite interactieve, intelligente materie, ze werken in relatie tot de gebruiker(s). Dit geeft ook de mogelijkheid om Ozaliet net als een computerprogramma opdrachten te geven en aan te sturen. Dit kan door met behulp van onze intentie vragen te stellen aan het Ozaliet. Ozaliet wil je me met dit probleem helpen o.i.d. Mensen die dit doen blijken veel meer uit het Ozaliet te halen, dan mensen die het "passief" gebruiken.

Doordat Ozaliet de vrije-wil respecteert kunnen, wanneer de verbinding met uw Hoger Zelf niet goed functioneert of in het geval kwaadwillende entiteiten toegang tot u hebben of als u zichzelf niet toestaat om te stoppen met lijden, Ozaliet en Benzoliet voor langere duur wat betreft hun werkzaamheid uitgeschakeld worden. (zie ook paragraaf 15 Garantiecertificaat).

Wanneer Ozaliet wordt ingenomen, is te meten dat de chakra's zich duidelijk vergroten. Chakra's zijn o.a. de vertaalstations van het niet- en fijn-stoffelijke naar het stoffelijke lichaam.

Zonder deze vertaalstations zou ons fysieke lichaam de impulsen uit het niet- en fijn-stoffelijke niet kunnen begrijpen. Als chakra's groter worden, betekent dit dat de aura en de geest zich beter kunnen uitdrukken in ons lichaam. Er ontstaat zo een betere verbinding met onze blauwdruk.

Ozaliet is in staat te helpen bij het oplossen van de blokkades tussen ons en onze Goddelijke Kern, waardoor onze ontwikkeling richting het watermantijdperk wordt gestimuleerd.

Behalve dat Ozaliet de aura opbouwt, neutraliseert het de schadelijke werking van een klein aantal negatieve omgevingsfactoren. Dit zijn negatieve omgevingsfactoren die wij tot ons nemen zoals voedingsmiddelen en medicijnen of op ons lichaam dragen, zoals synthetische kleding of waar we mee werken zoals reinigingsmiddelen en chemische middelen. Omdat deze negatieve omgevingsfactoren gedurende langere tijd in direct contact met ons (kunnen) komen, moeten ze van energie-frequenties/informatie voorzien worden, die zoveel mogelijk overeenstemmen met die van ons lichaam.

De aura-verkleinende, verzwakkende werking van niet-ontstoorde voedingsmiddelen en chemische middelen waaronder medicijnen, is behalve met de wichelroeden en de kinesiologische armtest ook aangetoond met aura-fotografie en levend bloedanalyse. Uit deze proeven blijkt dat na ontstoring met Ozaliet deze negatieve omgevingsfactoren die eerst verzwakkend werkten nu juist versterkend werken.

Synthetische kleding e.d. vormt na behandeling met Ozaliet geen barrière meer voor de aura. Wel behoudt synthetische kleding haar andere specifieke (grofstoffelijke) eigenschappen.

Als een huis volledig met Benzoliet ontstoord is, dan ontstaat er over het huis heen een straling -transformerende piramide. Deze piramide met een vierkant grondvlak heeft een hellingshoek van 60°.

Een dergelijke piramide sluit aan bij de principes van het aquariustijdperk.

Dit in tegenstelling tot bijvoorbeeld de piramide van Cheops. De hellingshoek van de piramide van Cheops bedraagt ongeveer 51° en 52 minuten. Deze hellingshoek is afgeleid van de vorm van Moeder Aarde. De Aarde is geen perfecte bol, maar een afgeplatte bol, waar de piramide van Cheops precies inpast. de piramide van Cheops kan dan ook een copie van het noordelijk halfrond genoemd worden. Deze vorm is zo gekozen om Aarde en mensheid te helpen in het materialisatieproces, in het proces dat van onze Bron af gericht was. Het is nu juist weer de bedoeling dat we ons weer richting de Bron gaan ontwikkelen en daar hoort een piramide met een hellingshoek van 60° bij. De gelijkzijdige driehoek, die hoeken heeft van 60° , drukt de Goddelijke Werkelijkheid uit.

De Ozaliet -parel is mondgeblazen en heeft de vorm van een druppel met een gematteerde lange steel en een ophang -oogje. De parel bevat 200 g. Ozaliet. Door de speciale vorm is de werking van de Ozaliet -parel ongeveer tweemaal zo krachtig als dezelfde hoeveelheid Ozaliet in een willekeurige verpakking.

Het is de bedoeling dat de Ozaliet -parel op het koningskamerniveau van de straling -transformerende piramide wordt gehangen, die ontstaat na ontstoring met Benzoliet.

Helderziend gaat het licht aan als de Ozaliet -parel op het koningskamerniveau wordt gehangen. De hele atmosfeer van een huis verandert, alsof het huis op energieniveau in de wasmachine is geweest.

Dit is uiteraard niet alleen zichtbaar maar ook voelbaar en meetbaar. Meetbaar is het met behulp van de wichelroede of een pendel. Normaal kruisen wichelroeden bij elke scherpe hoek van bijvoorbeeld een kast of een tafel. Het kruisen van wichelroeden betekent dat zo'n scherpe hoek ons verzwakt, het veroorzaakt een snijdende energie. Na het ophangen van de Ozaliet -parel op koningskamerniveau gaan de wichelroeden juist open bij elke hoek. Met andere woorden de verzwakkende inwerking van de scherpe hoeken is getransformeerd tot een versterkende werking.

Daarnaast is het voelbaar dat de energie, de chi of prana beter door een huis gaat circuleren. Uiteraard heeft dit invloed op de bewoners van een huis.

De werking van de Ozaliet -parel houdt direct verband met het ontstoken licht in de piramide. Vrijwel allemaal hebben we nog donkere stukken in onszelf. Het licht van de Ozaliet -parel helpt om deze donkere stukken het licht te laten zien en dat zie je dan ook letterlijk gebeuren. Dit kan in aanvang heftige reacties veroorzaken zoals boosheid, verdriet of wat voor menselijke gevoelens dan ook die weggestopt zijn in onze persoonlijkheid.

Op deze wijze kan het uiteraard ook leiden tot ontgiftingsreacties zoals bijvoorbeeld hoofdpijn, buikpijn en dergelijke.

Door het ontstoken licht in de piramide wordt contact met de hogere dimensies eenvoudiger, dan zonder Ozaliet -parel.

Benzoliet

Benzoliet neutraliseert de schadelijke werking van de negatieve omgevingsfactoren en neemt daarmee de druk op de aura weg in woon- en/of werkomgeving.

Benzoliet neutraliseert niet de negatieve omgevingsfactoren zelf, maar wel de schadelijke werking ervan. Om een voorbeeld te geven: Wanneer elektra wordt geneutraliseerd, worden niet de elektromagnetische velden zelf maar wel de schadelijke werking van de elektromagnetische velden voor de aura geneutraliseerd. De verandering is dus kwalitatief en niet kwantitatief.

Bij natuurlijke negatieve omgevingsfactoren, zoals geopathische belasting, kosmische belasting e.d., bezit Benzoliet het vermogen om deze negatieve omgevingsfactoren om te zetten in positieve omgevingsfactoren. Het is dan zelfs beter om op een voorheen belaste plek te slapen, te werken of te leven, omdat deze plek onder andere ontspannend, stimulerend en regulerend werkt.

Benzoliet is in staat de eventueel aura-verkleinende werking van (kunst)voorwerpen, die de energie uitstralen die de maker erin heeft gelegd, te neutraliseren. Dit vindt automatisch plaats na technische ontstoring d.w.z. dat elektra, gas, water en telefoon plus in voorkomende gevallen o.a. de inwerking van hoogspanningskabels en GSM-zendstraling zijn geneutraliseerd.

Als voor de ontstoring van de invloed van hoogspanningskabels en/of GSM-zendstraling Benzoliet in het zicht moet hangen, biedt de Benzoliet-parel een schitterende oplossing.

Benzoliet heeft het vermogen om negatieve sferen uit het heden en verleden op dezelfde wijze op te lossen. Een sfeer van bijvoorbeeld een marteling kan eeuwen op de plek waar de marteling heeft plaatsgevonden, blijven hangen. Sfeergevoelige mensen reageren direct op dit soort plekken en kunnen hier veel last van hebben.

Evenals Ozaliet respecteert Benzoliet de vrije wil van de mens (zie Werking Ozaliet)

9. Tijdsduur van aura-herstel

De grootte en de intensiteit van de aura kunnen van het ene op het andere moment veranderen. Dit is goed te zien aan de aura-foto's op de achterzijde van dit boekje, die ongeveer 15 minuten na elkaar zijn genomen. De linker aura-foto is reeds besproken in paragraaf 6. Deze aura-foto is genomen nadat de persoon gedurende drie weken alle aura-beschermende middelen uit zijn huis verwijderd had. De belangrijkste conclusies waren, dat er een scheiding tussen voelen en denken (violet boven hoofd) en verwarring in de eigenwaarde, de communicatie en de persoonlijkheid (bruin op de hartstreek, keel en aangezicht) was.

De rechter aura-foto is genomen nadat de gebruikelijke negatieve omgevingsfactoren geneutraliseerd waren met Benzoliet en ongeveer tien minuten na inname van ongeveer 2 gram Ozaliet. Er is nu een eenheid tussen voelen en denken, er is een grote mate van helderheid ontstaan (wit boven en rond het hoofd) en in plaats van verwarring is er ruimte, rust en vrijheid gekomen (de blauwe kleur).

Een volledig aura-herstel is echter pas voltooid wanneer alle noodzakelijke veranderingen geïntegreerd zijn in het lichaam d.w.z. dat alle cellen van het lichaam van de juiste informatie zijn voorzien. Omdat het fysieke lichaam materieel is, kan het niet te snel veranderen. Om deze reden is de tijdsduur om de aura volledig te herstellen voor een belangrijk deel afhankelijk van de tijdsduur van aura-verkleining. In deze maatschappij is aura-verkleining al begonnen tijdens de zwangerschap. Met andere woorden de duur van aura-verkleining komt overeen met onze leeftijd.

Wanneer uitsluitend Ozaliet wordt ingenomen, is ongeveer één-vijfde van de duur van aura-verkleining nodig om de aura weer op te bouwen tot zijn natuurlijke grootte. Worden daarnaast de aura-verkleinende omgevingsfactoren in de woon-/werkomgeving met Benzoliet geneutraliseerd, dan wordt deze tijd gereduceerd tot ongeveer 1/10 van de duur van aura-verkleining. Draagt u bovendien de Ozaliet-schotelstraler of 2 gram Ozaliet bij u, dan is er

slechts 1/20 van de duur van aura-verkleining nodig om de aura weer geheel op te bouwen.

Dit zijn vuistregels. Hoe lang het proces van totale aura-opbouw individueel duurt, hangt mede af van de gezondheidstoestand bij de start van aura-opbouw. Verbeteringen in uw gezondheidstoestand treden meestal veel eerder op.

10. Positieve gevolgen van totale aura-bescherming

Wanneer een huis ontstoord wordt met Benzoliet, vergroot de aura van de bewoners zich direct, omdat de druk van de negatieve omgevingsfactoren wegvalt. Vaak heeft het deel van de aura, dat na de ontstoring weer meetbaar wordt, gedurende langere tijd niet gefunctioneerd. Net zoals stilstaand water vervuilt, zo vervuilt een aura, die langere tijd niet heeft gefunctioneerd. Dit energetisch vuil zal na ontstoring loskomen.

De ene persoon heeft het vermogen dergelijke vuilstoffen zonder problemen af te voeren, terwijl anderen hier meer moeite mee hebben. In het laatste geval krijgt de persoon in kwestie vaak een verergering van één of meerdere klachten.

Het is onze ervaring, dat de duur van deze verergering beduidend korter is wanneer Ozaliet wordt ingenomen en men 2 gram Ozaliet of de Ozaliet-schotelstraler bij zich draagt.

Alleen Ozaliet-inname of Ozaliet bij u dragen, kan om dezelfde reden eveneens een tijdelijke verergering geven. Bij zeer gevoelige personen kan het daarom aan te raden zijn om inname en het dragen van Ozaliet stapsgewijs op te bouwen.

Het is altijd aan te raden veel te drinken (ongeveer 2 liter per dag) gedurende de eerste weken na een ontstoring. Hierdoor worden de vuilstoffen, die loskomen gemakkelijker afgevoerd.

Als de verergering na één tot een aantal weken voorbij is, kan men ervaren, dat men letterlijk beter in zichzelf zit, dat wil zeggen in de eigen aura.

Veel gehoorde verbeteringen door totale aura-bescherming zijn onder andere dat:

- men zich energiekeer, rustiger, harmonieuzer, zelfverzekerder en lichter voelt

- men gemakkelijker beslissingen neemt.
- men meer open is
- men minder gehecht is aan allerlei materiële zaken
- men beter voor zichzelf opkomt
- men zich beter kan concentreren
- kinderen makkelijker zijn en beter slapen
- men minder last heeft van insecten in huis.

De meeste van deze verbeteringen wijzen erop, dat men beter in staat is zijn eigen weg zelfstandig te gaan.

Daarnaast kunnen allerlei klachten, variërend van b.v. onschuldige huidaandoeningen tot serieuze ziekten, verdwijnen. In de gevallen dat dit voorkwam, vermoedde men vaak niet dat deze klachten met negatieve omgevingsfactoren te maken hadden.

De mens heeft enorme mogelijkheden zich geestelijk te ontwikkelen. Mensen die de keus hebben gemaakt zich geestelijk te ontwikkelen en totale aura-bescherming toepassen, ervaren dat hun ontwikkeling sneller gaat. Dit heeft twee redenen.

Zonder aura kunnen wij niet bestaan. Daarom moeten wij in een omgeving die met straling is belast continu energie steken in het in stand houden van het nog functionerende deel van de aura. Hier gaat veel meer energie in zitten, dan men over het algemeen vermoedt. Alle energie die hieraan besteed wordt, kan niet gebruikt worden voor ontwikkeling.

De tweede reden is, dat als men nog energie over heeft om te besteden aan zelfontwikkeling, men nog te kampen heeft met de verwarrende invloed van de technische omgevingsfactoren, waardoor de neiging ontstaat de resterende energie over te veel zaken te verdelen.

Door totale aura-bescherming valt zowel de druk op de aura als de verwarring weg.

Wanneer chemische stoffen, waaronder reinigingsmiddelen en medicijnen, met behulp van Ozaliet worden geneutraliseerd, werken deze stoffen niet meer aura-verkleinend. Omdat dit ook voor het

milieu geldt, betekent dit dat geneutraliseerde chemische stoffen minder belastend zijn voor het milieu.

Hoewel normaal gesproken Ozaliet de aura-verkleinende werking van chemische stoffen neutraliseert, is Benzoliet van energie-frequenties voorzien, die de aura-verkleinende werking van de uitlaatgassen van auto's e.d. neutraliseren, indien het willekeurig waarin de auto wordt neergelegd.

11. Combineerbaarheid met holistische geneeswijzen

Totale aura-bescherming is combineerbaar met alle holistische geneeswijzen en ondersteunt deze.

Holistische geneeswijzen omvatten alle soorten therapieën, die de intentie hebben de mens als geheel te behandelen. Holistische geneeswijzen richten hun aandacht dus niet alleen op het lichaam, maar ook op de geestelijke toestand, waarin een mens verkeert.

Uit een ziekteverzuimonderzoek in een nutsbedrijf, waarbij de negatieve omgevingsfactoren in drie bedrijfsonderdelen met bijna 300 werknemers zijn ontstoord, is gebleken dat het ziekteverzuim vanaf de ontstoring in juli 1993 tot en met eind 1996 ongeveer 30% lager is uitgekomen dan in het niet ontstoorde deel van dat bedrijf.

Negatieve omgevingsfactoren verzwakken dus de constitutie ofwel het lichaamsgestel. Het spreekt voor zich dat genezing tot stand brengen in een verzwakte constitutie veel moeilijker en langduriger is dan in een sterke constitutie.

Door een "wholistische" benadering toe te passen, waarin naast de holistische geneeswijze aandacht wordt besteed aan aura-opbouw en -bescherming, kan het succespercentage van holistische geneeswijzen duidelijk worden verbeterd. De belangrijkste reden voor het hogere succespercentage is dat de constitutie sterker wordt, waardoor het zelfgenezend vermogen enorm toeneemt.

Dat de weerstand van mensen die Ozaliet gebruiken, duidelijk toeneemt, is o.a. aangetoond met behulp van de Zambrini-speekseltest.^(10i/m12)

12. Toegepaste proefmethoden

De bedoeling is het effect van totale aura-bescherming met zoveel mogelijk methoden aan te tonen. Tot nu toe is de positieve werking van Ozaliet en Benzoliet met de volgende methoden aangetoond:

Onderzoeksmethode	Testresultaat
kinesiologische armtest	versterkt
pendel, wichelroeden	positief
lecher-antenne	sterk verbeterde energiekwaliteit
elektro-fotografie (Kirlian-fotografie)	hiaten in uitstraling verdwijnen
aura-fotografie	rust, liefde
Zambrini speekseltest	verhoogt weerstand
elektro-acupunctuur	beter gebalanceerde meridianen
volgens Voll (EAV)	
levend bloedanalyse	verhoogt vitaliteit bloed
	neutraliseert negatieve werking van
voeding en medicijnen	
elektrodemaal onderzoek	opheffen blokkades
	verbetert regulatievermogen
ziekteverzuimonderzoek	±30% ziekteverzuimdaling na
ontstoring van deel bedrijf; rest bedrijf	(controle groep) vrijwel constant
Gedachtenvorm Fotografie	Benzoliet maakt leidingwater tot
levend water	
	Ozaliet stimuleert universele
harmonie	

De resultaten van de meeste proeven zijn al kort besproken in de voorgaande paragrafen.

Dat een belangrijke oorzaak van het verzwakkend afweersysteem gevormd wordt door de ons omringende straling blijkt als de onderzoeksresultaten van het ziekteverzuimonderzoek en die van de levend bloedanalyse en elektronacupunctuur volgens Voll (EAV) gecombineerd worden. Deze onderzoeken worden daarom hierna uitgebreid beschreven.

Levend bloedanalyse

Op cellulair niveau wordt ons afweersysteem voor een groot deel bepaald door de activiteit van onze witte bloedlichaampjes.

Met behulp van levend bloedanalyse kan de activiteit van de witte bloedlichaampjes onder invloed van de ons omringende straling vrijwel zonder interpretatie-stappen bestudeerd worden.

Bij deze methode wordt een druppeltje bloed uit een vingertop genomen. Dit druppeltje wordt onder een microscoop gebracht en een paar duizend maal vergroot. Met behulp van een videocamera wordt het microscopisch beeld zichtbaar gemaakt op een beeldscherm. Zie afbeelding 9.

De talrijke cellen waarvan uitsluitend de omtrek oplicht, zijn de rode bloedlichaampjes. In afbeelding 9 is verder een wit bloedlichaampje (granulocyt) zichtbaar, die een belangrijke functie heeft in ons afweersysteem.

Bij een gezond proefpersoon blijft een afgenomen druppeltje bloed onder de microscoop tenminste een aantal uren in leven, zodat het gedurende deze tijd bestudeerd kan worden.

Op deze wijze zijn met 6 verschillende proefpersonen op verschillende data onder leiding van een arts of een therapeut proeven genomen. De uitslagen van deze proeven bevestigen elkaar.

De granulocyten, verder witte bloedlichaampjes genoemd, zijn het meest veranderlijk. Hierbij is het opvallend dat de witte bloedlichaampjes telkens mee veranderen met de proefomstandigheden van de persoon, waarvan het bloed afkomstig is. Hoewel er geen fysiek contact meer is tussen bloeddruppeltje en proefpersoon is er dus kennelijk wel een energetisch contact. Dit onderbouwt op een schitterende wijze de hypothese dat het deel het geheel vertegenwoordigt.

In alle proeven werd het levend bloedbeeld bestudeerd onder invloed van de in deze maatschappij gebruikelijke straling en na neutralisatie van de schadelijkheid van deze straling met behulp van

Benzoliet. Voor de bovenstaande proeven werd de straling afkomstig van elektriciteit, gas, water en telefoon in de panden waar de proeven zijn gedaan, geneutraliseerd. In het pand van de arts is bovendien nog een aardstraal geneutraliseerd.

Afbeelding 9 geeft een karakteristiek bloedbeeld onder invloed van de in deze maatschappij gebruikelijke straling.

Afbeelding 10 laat een karakteristiek bloedbeeld zien na neutralisatie van de schadelijkheid van de straling met Benzoliet.

Afbeelding 9

Een karakteristiek bloedbeeld onder invloed van de in deze maatschappij gebruikelijke straling. Het witte bloedlichaampje heeft de bolvorm aangenomen. Dit is een rust of verdedigingshouding.

Afbeelding 10

Een karakteristiek bloedbeeld na neutralisatie van de schadelijkheid van de ons omringende straling met Benzoliet. Het witte bloedlichaampje is actief.

Onder invloed van de ons omringende straling ziet het bloedbeeld er als volgt uit:

- de witte bloedlichaampjes nemen meer de bolvorm (een verdedigingshouding) aan.
- de beweeglijkheid van de witte cellen neemt af.
- de cytoplasmatische (celvloeistof)activiteit neemt af en is meer op één plek geconcentreerd.

De witte bloedlichaampjes zijn vaker inactief en kunnen dan hun rol in het afweersysteem niet vervullen.

Neutralisatie van de straling met Benzoliet geeft de volgende veranderingen:

- de witte cellen verlaten de bolvorm en worden veelvormig.
- verhoogde vorming van pseudopodieën (schijnvoetjes).
- toegenomen beweeglijkheid van de witte bloedlichaampjes.
- toegenomen en homogeen over de cel verspreide celvloeistof activiteit.

De witte bloedlichaampjes zijn actief en kunnen hun rol in het afweersysteem daarom beter vervullen. De conclusie luidt dat de ons omringende straling afkomstig van vooral onze technische toepassingen de effectiviteit van ons afweersysteem vermindert.

Ziekteverzuimonderzoek

Een nog directer bewijs van het verband tussen weerstand en omgevingsstraling is geleverd in een ziekteverzuimonderzoek. ⁽²¹⁾

Dit onderzoek heeft plaats gevonden in een nutsbedrijf en liep vanaf juli 1993 tot en met eind 1996. Zonder medeweten van de medewerkers is de schadelijkheid van de aanwezige straling in drie bedrijfsonderdelen met in totaal bijna 300 werknemers met Benzoliet geneutraliseerd. Vanaf neutralisatie en over de gehele periode van 3,5 jaar is het ziekteverzuim van deze bedrijfsonderdelen met ongeveer 30% gedaald t.o.v. de overige niet ontstoorde bedrijfsonderdelen met ruim 300 werknemers.

Door de experimentgroep te vergelijken met een controlegroep worden tijdseffecten, zoals ARBO- invloeden uitgesloten. Voor de start van het onderzoek bedroeg het ziekteverzuim-percentage in alle bedrijfsonderdelen ongeveer 6%.

Deze ziekteverzuimdaling is extra opvallend als men zich realiseert, dat de werknemers zich alleen tijdens werktijden in geneutraliseerde ruimten bevonden.

Een statistische analyse van het eerste jaar van het ziekteverzuimonderzoek geeft aan dat de verschillen statistisch significant zijn met een betrouwbaarheidsdrempel van 95%. ⁽²²⁾

Andere oorzaken, die de ziekteverzuimdaling zouden kunnen verklaren, zijn niet gevonden.

Uit dit statistisch onderzoek is ook gebleken, dat vooral het langdurig ziekteverzuim, d.w.z. het ziekteverzuim waarbij mensen langer dan 6 weken achtereenvolgend ziek zijn, door neutralisatie van de schadelijkheid van de straling is gedaald.

Met dit onderzoek is op een overtuigende wijze aangetoond, dat de ons omringende straling onze constitutie, onze weerstand verzwakt.

EAV

Een verklaring dat juist het langdurig ziekteverzuim daalt, komt naar voren uit het EAV (elektroacupunctuur volgens Voll) onderzoek. EAV meet de meridiaanwaarden. Meridianen zijn zeer fijne fysieke kanaaltjes die zorgen voor het energietransport naar de organen en de weefsels. In proeven, waarin specifieke meridianen werden doorgesneden, functioneerde het orgaan waarmee deze meridianen waren verbonden na enkele dagen niet meer.⁽²⁾

Vrijwel iedereen heeft meridianen die een over-energie hebben, te veel energie vervoeren, gestressed zijn en meridianen die een onder-energie hebben. Welke meridianen onder- en over-energie hebben, is vrijwel altijd persoonspecifiek. Een storing of een onevenwichtig verloop in het meridianensysteem leidt uiteindelijk tot ziekte.⁽²³⁾

Uit proeven met EAV blijkt, dat de balans in het meridianensysteem sterk verbetert na neutralisatie van de ons omringende straling met Benzoliet.

Zonder neutralisatie speelt de ons omringende straling een vrijwel continu versturende rol op het meridianensysteem, waarbij uiteraard de invloed van deze verstoring het grootst is op voor iedereen specifieke, zwakke plekken.

Als specifieke meridianen continu verstoord zijn, kan dit tot chronische ziekten leiden. Dit vormt een verklaring dat juist het langdurig ziekteverzuim in het ziekteverzuimonderzoek is gedaald.

De verbetering in de meridianenbalans na neutralisatie van de straling is zo opmerkelijk, dat wij met behulp van de kinesiologische armtest de volgende vraag hebben gesteld: "Voor hoeveel procent bepaalt de omgevingsstraling onze afweer als iemand een regelmatig leven leidt en een goede voedingstoestand heeft". De uitkomst was hoger dan wij zelf verwacht hadden, namelijk ongeveer 80%.

Conclusie

Bovenstaand onderzoek geeft aan dat onze weerstand, onze constitutie, duidelijk negatief beïnvloed wordt door de ons omringende straling, die vooral wordt veroorzaakt door onze technische toepassingen.

Genezen in een verzwakte constitutie duurt altijd langer en geeft meer complicaties dan wanneer het (lichaams)gestel in een betere conditie is.

Genezing kan dan ook sneller verlopen als in eerste instantie de schadelijkheid van de ons omringende straling thuis en waar mogelijk op het werk wordt geneutraliseerd.

Uit bovenstaand onderzoek blijkt dat bij vrijwel iedereen de energiebalans van het lichaam verstoord wordt door de ons omringende straling.

Gedachtenvorm Fotografie

Gedachtenvorm Fotografie (Thought-Form Photography) is een methode waarbij zichtbaar gemaakt wordt, dat water in staat is gedachte - vormen in de meest brede vorm van het begrip in zich op te slaan.

Hoe meer je je in deze materie verdiept hoe fascinerender het wordt. Uit deze vorm van fotografie blijkt onder ander dat alles verbonden is, dat toeval niet bestaat en dat we lichtwezens zijn!

De werking van Ozaliet en Benzoliet, is met Gedachtenvorm Fotografie vastgelegd.

Het voorgaande onderzoek naar de werking van Ozaliet en Benzoliet, zoals het ziekteverzuimonderzoek, levend bloedanalyse, huidweerstand metingen en andere methoden bestond uit metingen via proefpersonen, met andere woorden het waren indirecte metingen van de werking van Ozaliet en Benzoliet.

Gedachtenvorm Fotografie is de eerste methode waarbij de werking van Ozaliet en Benzoliet direct is gemeten.

Gedachtenvorm
Fotografie is
ontwikkeld door
Professor David
Schweitzer.
Gedachtenvorm
Fotografie is in staat
geheugen patronen
in water te
fotograferen. Prof.
Schweitzer heeft
ontdekt, dat water in
principe een
bandrecorder in
vloeibare vorm is en
dat het geluid,
trillingen van
geometrische
vormen, gevoelens,
gebeden en



Afbeelding 11. Londens leidingwater

dergelijke in zich kan opslaan. Water is dus behalve een energiedrager ook een informatiedrager. In wezen wordt dit principe al 200 jaar in de homeopathie gebruikt. Maar nu kan het met foto's vast gelegd worden.

Energie /informatie wordt in water opgeslagen in clusters dat wil zeggen groepen van watermoleculen die als het ware aan elkaar klitten. Deze clusters zijn een sub-kristallijne structuur van water. De vorm van de clusters verandert al naar gelang de soort energie/informatie die in water opgeslagen wordt. Er bestaan uiteindelijk zoveel verschillende vormen van clusters als verschillende energiepatronen.

Bij Gedachtenvorm Fotografie wordt water onder een microscoop gefotografeerd. De clusters, die zijn ontstaan door water bloot te stellen aan specifieke energie/informatie, veranderen de licht-emissie (uitstraling) van het water.

Eén van de mooiste voorbeelden, dat water als een vloeibare bandrecorder werkt, is een foto genomen van water dat "opgeladen" is in een graancirkel. Het water is enige tijd in een graancirkel formatie gehouden, die in 1997 in Avebury, Engeland was ontstaan.

De Gedachtenvorm Foto van dit water, die elders is gemaakt, laat de vorm van de graancirkel zien. De foto's van de graancirkel en de Gedachtenvorm Foto kunnen op de website van Prof. Schweitzer bekeken worden.

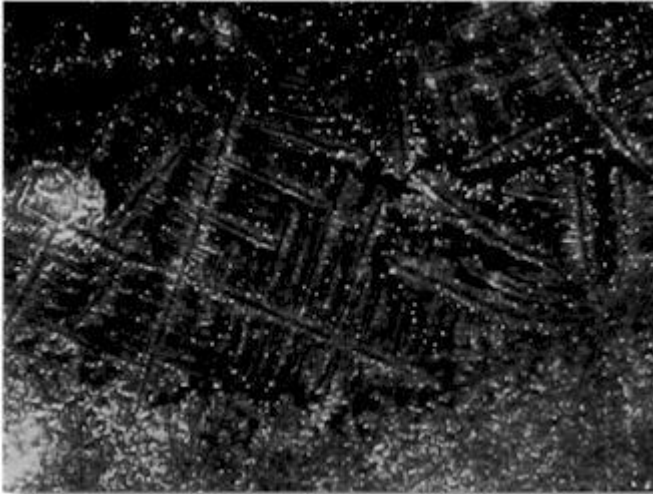
(www.davidschweitzer.com)

De overeenkomst is fascinerend, het water slaat de energie/informatie uit deze graancirkel holografisch in zich op, eigenlijk op een zelfde wijze als ons geheugen werkt.

Schitterende beelden geven de Gedachtenvorm Foto's van de chakra's. een paar druppels water op een microscoopplaatje worden gedurende ongeveer een minuut tegen de betreffende chakra aangehouden. De proefpersoon richt gedurende deze tijd aandacht op het chakra, waar het microscoopplaatje op ligt. Zie de website van David Schweitzer.

(www.davidschweitzer.com/chakras01.htm)

Schweitzer concludeert naar aanleiding van deze proef: "Alles wat we eten is voortgekomen uit het foto-synthese proces (Planten groeien onder invloed van licht, dit wordt het foto-synthese proces genoemd BvW). Op deze wijze absorberen we licht en bestaan we gedeeltelijk uit licht. Elke keer als we voelen of denken stralen we licht uit. Als deze lichtstralen andere lichtstralen raken, zoals in dit geval die van nature in water zitten, dan reageren ze op elkaar, dan communiceren ze. Deze communicatie wordt op deze foto's zichtbaar als symbolen, vormen en kleuren. We zijn lichtwezens. Nog een stap verder, we zijn liefde-licht. Een conclusie, die je niet direct uit de wetenschappelijke wereld verwacht.



Bij het onderzoek naar de gedachtenvorm en die Ozaliet en Benzoliet in water achtergelaten, is uitgegaan van Londen s drinkwater

Afbeelding 12. Gedachtenvorm foto met

er. In afbeelding 11 is een Gedachtenvorm Foto van dit drinkwater afgebeeld. Schweitzer concludeert dat er slechts enkele levensvorkjes in voorkomen.

In afbeelding 12 is Londen s drinkwater te zien, dat behandeld is met Benzoliet. Benzoliet is niet in direct contact gekomen met het drinkwater. Het is op een zelfde wijze toegepast als wanneer u het in huis op de watermeter legt. Het bruist nu van het leven op licht-emissie niveau.

Afbeelding 13 toont een Gedachtenvorm Foto van het Londen s kraanwater, waaraan wat Ozaliet is toegevoegd. De hoeveelheid is hierbij **niet** direct van belang. De veranderingen ten opzichte van het Londen s drinkwater zijn zeer opvallend.

Om uit te sluiten, dat het beeld van het Londen s kraanwater, waaraan wat Ozaliet is toegevoegd, veroorzaakt wordt door een verhoogde zoutconcentratie in het water, is van onbehandeld zeezout een foto gemaakt (afbeelding 14). Voor deze proef is een verpakking zeezout genomen, waarvan een deel tot Ozaliet is

gemaakt en een deel onbehandeld is gebleven. De verschillen tussen de foto's spreken voor zich.

Prof. Schweitzer is momenteel voornamelijk bezig met verzamelen van materiaal om op deze wijze inzicht te verkrijgen in wat de verschillende vormen kunnen betekenen.

Naar aanleiding van de Ozaliet foto zegt Prof. Schweitzer: "Het is interessant dat de Ozaliet cluster een zeer geometrische vorm heeft, bijna alsof er een architect aan het werk is geweest. Het is onvergelijkbaar met hetgeen ik tot nu toe heb gezien. Het is duidelijk een zeer bijzondere energie. De driehoek staat voor spirituele harmonie en het vierkant voor fysieke harmonie, samen drukken zij Universele Harmonie uit. Samengevat heeft het een structuur, die Universele Harmonie stimuleert".

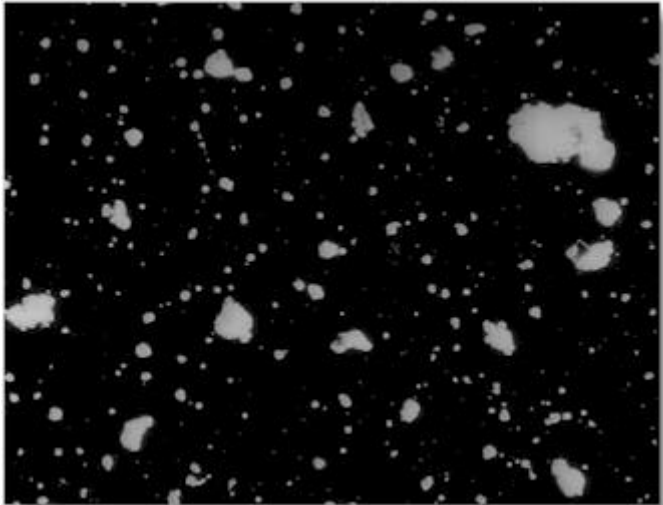
Een dergelijke interpretatie van de gedachten vorm clusters is nog lang niet altijd mogelijk. Wel is duidelijk dat de mate van biofotonen

reflectie een maat is van hoe levend water is. Het Londens drinkwater (afbeelding 11) is bijvoorbeeld vrijwel levenloos.

Als directe interpretatie nog niet mogelijk is, kunnen Gedachtenvorm Foto's met elkaar vergeleken worden. Zo is er een duidelijke overeenkomst van de Gedachtenvorm

Foto, die gemaakt is van water dat behandeld is met Benzoliet en die van

vortex water, dat wil zeggen water dat door een vortex energieveld, een kolk is gegaan. (zie de website van Prof. Schweitzer: www.davidschweitzer.com/vortex.htm)



Afbeelding 14. Gedachtenvorm foto van water met zeezout

Vortex water staat bekend als levend water. Het vortex water, waarvan de foto is genomen, is van natuurlijke oorsprong. Het is afkomstig van de westkust van Frankrijk uit natuurlijke kolken.

Eén van de logische conclusies, die Prof. Schweitzer trekt is dat alles met alles verbonden is. De Gedachtenvorm Fotografie laat zien, dat bijvoorbeeld onze chakra's een indruk maken op de ons omringende wereld. Dit zelfde blijkt ook te gelden voor gedachten en gevoelens. Op dezelfde wijze maakt onze omgeving een indruk op ons. Vandaar dat de huidige omgevingsstraling, waar we in deze maatschappij continue mee in aanraking zijn, zo'n invloed op ons heeft.

Door dit principe wordt onder ander ook duidelijk dat een waterzuiveringsinstallatie het water weliswaar chemisch schoonmaakt, maar op energieniveau vervuult. De verontreinigingen die uit het water worden gehaald, zitten nog als herinnering in het water, maar ook de processen, die zijn toegepast om het water te zuiveren, blijven als herinnering achter in het water.

Benzoliet heeft het vermogen om van het vrijwel levenloze drinkwater weer levend water te maken.

Ozaliet stimuleert volgens de interpretatie van Prof. Schweitzer Universele Harmonie.

Gedachtenvorm Fotografie geeft inzicht in het werkingsprincipe van producten als Ozaliet en Benzoliet.

13. Productoverzicht

Ozaliet

Ozaliet is verkrijgbaar in strooipotjes met een inhoud van 75 gram en in navulverpakkingen van 250 gram (zie afbeelding 15 en 16)

Het Ozaliet-buisje is een glazenbuisje met een plasticdopje, waarin ongeveer 2 gram Ozaliet zit (zie afbeelding 17).

Er zijn verschillende typen Ozaliet-schotelstralers verkrijgbaar. Alle typen zijn mondgeblazen van hard glas, waardoor zij redelijk bestand zijn tegen breuk. Elke Ozaliet-schotelstraler is gevuld met Ozaliet. De volgende typen Ozaliet-schotelstralers zijn verkrijgbaar:

- De standaard Ozaliet-schotelstraler (zie afbeelding 18)
- De Ozaliet-schotelstraler Silver Spirit heeft een met de hand vervaardigde gracieus gevormde zilveren rand die op een elegante wijze overloopt in een oogje (zie afbeelding 19)
- De Ozaliet-schotelstraler Golden Spirit heeft een zelfde rand als de Silver Spirit, maar dan van puur goud (zie afbeelding 20).

Deze drie typen Ozaliet-schotelstraler hebben allen ongeveer een diameter van 3 cm en een gewicht van ongeveer 8 gram.

De Silver Spirit en de Golden Spirit bieden een betere bestendigheid tegen breuk.

- De kinder Ozaliet-schotelstraler heeft hetzelfde model als de standaard Ozaliet-schotelstraler, maar heeft een diameter van 1,8 cm. Deze schotelstraler is bedoeld voor kinderen tot ongeveer de leeftijd van 12 jaar (zie afbeelding 18)
- De kinder Ozaliet-schotelstraler Silver Spirit heeft net als de Ozaliet-schotelstraler Silver Spirit een zilveren rand (zie afbeelding 19)

De Ozaliet-parel is mondgeblazen van hard glas en bevat 200 gram Ozaliet (zie afbeelding 21)

Benzoliet

Benzoliet is uitsluitend verkrijgbaar in ontstoringseenheden van 200 gram (zie afbeelding 22)

De Benzoliet-parel heeft dezelfde vorm als de Ozaliet-parel en bevat 200 gram Benzoliet (zie afbeelding 23)

Daarnaast is het Benzoliet-beschermhoesje leverbaar (zie afbeelding 24)

14. Gebruiksaanwijzing Ozaliet en Benzoliet

Hoewel er uitzonderingen zijn geldt als vuistregel, dat “stromende” aura-verkleinende omgevingsfactoren, zoals bijvoorbeeld elektriciteit, gas, water en telefoon met Benzoliet ontstoord worden en “stilstaande” zoals voedingsmiddelen en kleding met Ozaliet geneutraliseerd worden.

Op pagina **50-51 is de gebruiksaanwijzing voor totale aura-bescherming door Ozaliet en Benzoliet gegeven. Deze gebruiksaanwijzing geeft de meest gangbare toepassingen van Ozaliet en Benzoliet aan.

Onderstaand treft u daar waar nodig uitleg of aanvullingen aan.

Ozaliet

Om aura-opbouw goed te laten verlopen, moet *ongeveer 2 gram Ozaliet per persoon per dag* ingenomen worden.

De eenvoudigste methode is uw gebruikelijke zout in de keuken te vervangen door Ozaliet. De energie van Ozaliet gaat niet verloren door koken, braden, bakken of bereiding in de magnetron. De energie uit Ozaliet hecht zich aan het voedingsmiddel waaraan het is toegevoegd. Giet u bijvoorbeeld de aardappelen af, dan gooit u geen Ozaliet-energie weg.

Het vormt geen probleem als u een dag geen Ozaliet inneemt, omdat u bijvoorbeeld uit eten gaat.

Mocht u gewend zijn om meer dan 2 gram zout per persoon dagelijks aan het eten toe te voegen, dan is er geen bezwaar als u dit in de vorm van Ozaliet doet.

Als mensen zich hebben aangewend om zonder zouttoevoeging te koken, wordt 2 gram Ozaliet per persoon per dag als een grote hoeveelheid gezien. Vaak heeft men zich aangewend zonder toevoeging van zout te koken, omdat wetenschappelijk onderzoek heeft aangetoond, dat een hoge zoutinname leidt tot o.a. hoge bloeddruk. Opvallend is echter dat bij natuurvolken met een hoge zoutinname hoge bloeddruk niet voorkomt. Er worden dan ook

steeds meer vraagtekens geplaatst bij de vraag of een grote zoutinname de echte oorzaak is van hoge bloeddruk. Het is veel waarschijnlijker dat hoge bloeddruk in de eerste plaats wordt veroorzaakt door langdurige stress en dat zout alleen een nevenfactor is.

Dit komt overeen met een tot nu toe beperkt aantal waarnemingen van ons, waarbij door totale aura-bescherming de bloeddruk in eerste instantie nog iets verder steeg om na verloop van tijd naar normaalwaarden te dalen.

Voor mensen die een geestelijke ontwikkeling doormaken, is een normaal zoutgebruik van belang omdat zout als meest aards element helpt om goed geaard te blijven.

Om u een indruk te geven hoe 2 gram Ozaliet-inname zich verhoudt tot de gebruikelijke zoutinname, treft u onderstaand een aantal gegevens uit de wetenschappelijke literatuur aan.

De gemiddelde zoutinname wordt in Nederland geschat op 8 tot 15 gram per persoon per dag.^(13 t/m 14) Van deze hoeveelheid wordt naar schatting 30-40% dus 2,4-6 gram zelf toegevoegd aan de voeding.⁽¹³⁾ De rest van het zout zit van nature in voedingsmiddelen of wordt door de industrie toegevoegd.

Mag u *om medische redenen geen zout gebruiken*, dan kunt u het meest van de energie in Ozaliet profiteren door ongeveer 2 gram Ozaliet in uw bad of voetenbad te doen. Ook naast Ozaliet-inname werkt zo'n bad bijzonder ontspannend.

U kunt een buisje Ozaliet of de Ozaliet-schotelstraler bij u dragen. De Ozaliet-schotelstraler test door de speciale vormgeving ongeveer driemaal zo sterk als een buisje Ozaliet.

De *Ozaliet-schotelstraler* werkt het meest beschermend tegen negatieve omgevingsfactoren en stabiliserend op het meridianensysteem als deze op de thymuschakra gedragen wordt. Door de negatieve omgevingsfactoren in deze maatschappij is bij vrijwel iedereen de thymus verzwakt, waardoor o.a. ons afweer (immuun) systeem in de laatste decennia steeds verder verzwakt is.

Wanneer de Ozaliet-schotelstraler regelmatig op thymuschakra-hoogte wordt gedragen, zal de in de straler aanwezige Ozaliet in eerste instantie de thymus helpen versterken. De thymus zal op haar beurt wanneer zij weer voldoende krachtig kan functioneren, het meridianenstelsel beter in balans brengen.

Zeer gevoelige mensen kunnen de werking van de Ozaliet-schotelstraler op de thymuschakra in eerste instantie als te krachtig ervaren. Het beste is dan de tijdsduur, die de Ozaliet-schotelstraler op de thymuschakra hangt, geleidelijk op te bouwen.

Een enkele keer blijkt in de praktijk, dat de Ozaliet-schotelstraler beter op een ander chakra gedragen kan worden.

's Nachts kunt u de Ozaliet-schotelstraler aanhouden of onder uw hoofdkussen leggen.

De meeste vormen van *pijn* worden verlicht of verdwijnen door Ozaliet op de pijnlijke plek te leggen.

De *omgevingsfactoren die met Ozaliet geneutraliseerd worden*, zijn opgesomd op pagina *50. Dit kan door een verpakking Ozaliet langs de negatieve omgevingsfactor te halen die geneutraliseerd moet worden. In het dagelijks gebruik is het het gemakkelijkst deze behandeling als volgt te *automatiseren*.

Automatiseren vindt plaats door een verpakking Ozaliet bij of in de buurt van de deur te leggen waar u normaal gesproken binnenkomt met uw boodschappen. Ozaliet heeft het vermogen om met een straal van 13 meter, gerekend vanaf de verpakking Ozaliet, voedingsmiddelen e.d. op energieniveau te neutraliseren. Als u op koningskamerniveau van uw huis een Ozaliet-parel hebt opgehangen, kunt u de ontstoring van uw boodschappen e.d. door de Ozaliet-parel laten verzorgen. Het is dan niet nodig een verpakking Ozaliet bij de deur te leggen waar u met uw boodschappen binnenkomt.

Wanneer Ozaliet langs een negatieve omgevingsfactor wordt gehaald is de energie/informatie overdracht krachtiger dan bij

automatiseren. Het is daarom aan te bevelen medicijnen te neutraliseren door Ozaliet erlangs te halen.

Eén gram Ozaliet kan per moment 1 kg voedingsmiddelen e.d. op energieniveau reinigen.

De Bovis-waarde, een maat voor de energie-kwaliteit van o.a. voedingsmiddelen die met de pendel wordt gemeten ⁽¹⁵⁾, stijgt door behandeling met Ozaliet van een uitgangswaarde die voor de meeste voedingsmiddelen tussen de 2000 en 8000 ligt tot ongeveer 20.000 Bovis eenheden.

Uit proeven met de kinesiologicalische armtest blijkt dat voedingsmiddelen die met Ozaliet op energieniveau zijn geneutraliseerd een volledig yin-yang evenwicht hebben gekregen.

De meeste *koelkasten, diepvriezers, airconditioners en brandblusapparatuur* bevatten CFK's of HFK's. Dit zijn chemische stoffen, waarvan de straling de aura sterk verkleint. Door deze straling worden voedingsmiddelen ook energetisch vervuild. CFK's en HFK's worden geneutraliseerd door éénmalig een potje of navulverpakking Ozaliet langs koelkasten e.d. te halen.

Ozaliet verliest zijn kracht als het gemengd bewaard wordt met gewoon zout of zeezout. Bij de bereiding van maaltijden kunnen Ozaliet en andere zouthoudende producten wel door elkaar gebruikt worden.

De ontstoring met Benzoliet kan een extra dimensie krijgen door een Ozaliet-parel aan te brengen. De Ozaliet-parel heeft een werkingsstraal van 13 meter, zodat één Ozaliet-parel per huishouden vrijwel altijd afdoende zal zijn.

De Ozaliet -parel (200 g) moet altijd in het midden van een huis aangebracht worden. De afmetingen van een huis bepalen de hoogte van de koningskamer. Als uw huis onderkelderd is of iets dergelijks moet altijd uitgegaan worden van de maaiveld hoogte om de plaats te bepalen waar de Ozaliet -parel moet hangen. De Ozaliet-parel is mondgeblazen van hardglas, waardoor zij goed bestand is tegen breuk. Het verdient de voorkeur om de Ozaliet -parel niet direct aan een schroefoogje op te hangen maar aan het

bijgeleverde plastic verbindingstukje. Dit om breuk van het glazen ophangoogje te voorkomen.

Tabel: hoogte waarop de Ozaliet -parel bevestigd moet worden bij verschillende afmetingen van huizen. Bij afwijkende maten van uw huis kunt u de grootste lengte van uw huis vermenigvuldigen met de factor 0,236 om de hoogte van de koningskamer te bepalen.

Grootste lengte van een huis. hangen *	Hoogte waarop de bol van de Ozaliet -parel zou moeten hangen *
(m)	(m)
6	1,40
7	1,65
8	1,90
9	2,10
10	2,35
11	2,60
12	2,85
13	3,05
14	3,30
15	3,55
16	3,75
17	4,00
18	4,25
19	4,50
20	4,70
21	4,95

* In de praktijk zal het niet altijd mogelijk zijn de Ozaliet -parel op de gewenste hoogte of plaats te hangen. De Ozaliet -parel kan dan zo dicht mogelijk bij de gewenste hoogte of plaats aangebracht worden. Met onze intentie moet de werking van de Ozaliet -parel gericht worden op de aanbevolen hoogte of plaats. De afwijking tussen de gewenste hoogte en/of plaats waar de Ozaliet -parel is aangebracht mag maximaal 1,50 meter bedragen.

Benzoliet

Door per 4 groepen (stoppen) een verpakking Benzoliet op de *elektriciteitsmeter* te leggen, worden alle apparaten die op deze groepen zijn aangesloten, geneutraliseerd wat betreft hun schadelijke werking op de aura. Het heeft dan ook geen zin om beeldschermen van computers e.d. apart te ontstoren. De enige uitzondering wordt gevormd door (huis)telefooncentrales (zie verderop in deze paragraaf).

Door de elektra te ontstoren, gaan de elektriciteitsleidingen die door uw hele huis lopen als een neutraliserende zender werken. Dit is de reden dat tegelijkertijd met de ontstoring van de elektra de aura-verkleinende werking van *radar, radio- en televisiezendstraling, magneten, negatieve sferen* veroorzaakt door andere personen en de eventueel *aura-verkleinende invloed van kunstvoorwerpen* geneutraliseerd wordt. Deze negatieve sferen kunnen zowel in het heden als het verleden zijn opgebouwd.

Door toename van vooral de mobiele telefonienetwerken (GSM) is in een aantal gevallen de etherbelasting zo groot geworden dat het plaatsen van extra Benzoliet nodig is. Deze verpakking of verpakkingen dienen dan over het algemeen zo hoog mogelijk en centraal in de woning gehangen te worden. In plaats van deze verpakking(en) kan ook de Benzoliet-parel worden gebruikt. Zeker als één of meerdere verpakkingen Benzoliet in het zicht moeten worden gehangen is de Benzoliet-parel een schitterende oplossing. Het verdient de voorkeur om de Benzoliet-parel niet direct aan een schroefoogje op te hangen, maar aan het bijgeleverde plastic verbindingstukje. Dit om breuk van het glazen ophangoogje te voorkomen. De parel is mondgeblazen van hardglas, waardoor zij goed bestand is tegen breuk.

Zo nu en dan wordt het betonijzeren vlechtwerk in *beton* precies geraakt door een radar- of korte golf zenderstraal. Het gehele vloer-, wand- en plafondoppervlak gaat dan als een negatieve zender werken. Dit kan in voorkomende gevallen geneutraliseerd worden door zowel aan de korte zijde als aan de lange zijde van de betonvloer in het midden een zakje Benzoliet te leggen. Of er sprake is van een dergelijke 'onzichtbare' negatieve omgevingsfactor en aan welke korte en lange zijde van de betonvloer Benzoliet het

beste neergelegd kan worden, moet bepaald worden door een specialist m.b.v. een wichelroede of pendel of kan gebeuren aan de hand van een plattegrond van uw woning (zie verderop).

Als er *hoogspanningskabels* dichter dan 500 m van uw huis lopen, moet naast de ontstoring van de elektra een verpakking Benzoliet aangebracht worden op een plaats in uw woning zo dicht mogelijk bij de hoogspanningskabels.

Zendmasten hebben een zeer groot bereik en kunnen daarom gezondheidsproblemen veroorzaken tot op grote afstand. Of zendmasten storend werken, hangt mede van de zendrichting af. Om deze reden moet per huishouden of bedrijf nagegaan worden of ontstoring noodzakelijk is. Dit kan evenwel aan de hand van een plattegrond.

Een *auto* produceert in voortdurend wisselende sterkte EM-velden. Regelmatig wordt ons dan ook bericht dat autorijden minder vermoeiend en inspannend is, wanneer willekeurig waarin de auto een verpakking Benzoliet wordt neergelegd. Deze verpakking Benzoliet wordt goed beschermd tegen scherpe voorwerpen door hem in een Benzoliet-beschermhoesje te doen.

Zeer veel mensen dragen tegenwoordig vrijwel continu een *batterijtje* bij zich in een horloge. Dit geeft een constante, zij het relatief kleine, belasting op de aura. Door een verpakking Benzoliet één keer langs het horloge en daarmee langs het batterijtje te halen, is het batterijtje voor zijn levensduur geneutraliseerd.

Op een zelfde wijze kan het aura-verkleinend effect van *lichtgevende wijzers van wekkers* e.d. voorgoed worden geneutraliseerd.

Door o.a. reinigingsprocessen is ons *leidingwater* energetisch vervuild. Door 200 gram Benzoliet op de watermeter te leggen of als deze niet aanwezig is tegen de waterleiding waar deze het huis binnenkomt, wordt deze aura-verkleinende werking geneutraliseerd. Benzoliet verliest zijn werking als het langdurig vochtig wordt. Het is daarom aan te raden om de verpakking Benzoliet in zijn geheel in

een jampotje te doen en dit goed af te sluiten alvorens het op de watermeter te plaatsen.

Door een verpakking Benzoliet op de *gasmeter* te plaatsen, wordt meestal ook de aura-verkleinende werking van het water in *CV-radiatoren* geneutraliseerd. Dit komt omdat het gas indirect via de CV-ketel met het water in de radiatoren verbonden is.

In flatgebouwen daarentegen is er meestal een centraal verwarmingssysteem, waarbij het gas uit een flat niet in direct contact staat met de radiatoren, de zogenaamde *blokverwarming*. Dan moeten de CV-radiatoren apart ontstoord worden. Meestal is het voldoende één verpakking Benzoliet aan de voorzijde en één aan de achterzijde van de woning bij de instroom van één van de radiatoren te leggen. Het betonijzer dient dan als geleider voor de kracht van Benzoliet naar de andere radiatoren, zodat die tegelijkertijd ontstoord zijn. Benzoliet moet bij CV-radiatoren altijd in een Benzoliet-beschermhoesje gedaan worden om smelten van de plastic verpakking (het zo min mogelijk milieubelastende polyethyleen) te voorkomen.

Om de aura-verstorende werking van de *telefoon* te neutraliseren, moet een verpakking Benzoliet op de telefoondraad gelegd worden daar waar deze draad de woning inkomt of voor het eerst zichtbaar (bereikbaar) wordt. Als de telefoon direct met de elektra is verbonden, zoals bij loop-(snoerloze) telefoons of indirect d.m.v. een antwoordapparaat, fax en/of computermodem wordt de telefoon tegelijk met de elektra ontstoord. Er is dan geen plaatsing van extra Benzoliet nodig.

Bij (*huis*)*telefooncentrales* is aparte ontstoring altijd noodzakelijk. Het aantal verpakkingen Benzoliet hangt van het type en het aantal lijnen af dat op de (*huis*)telefooncentrale is aangesloten. De benodigde aantallen verpakkingen zijn voor drie types aangegeven in het overzicht op pagina *51. Voor andere types moet uitgependeld worden hoeveel verpakkingen noodzakelijk zijn, maar meestal komt dit neer op één verpakking per aansluiting (telefoonnummer).

Met Benzoliet wordt de telefoon ontdaan van de technische subtiele verstorende energieën. Door een buisje Ozaliet in de spiraaldraad

tussen de hoorn en de telefoon aan te brengen, treedt er een betere scheiding van energieën op tussen de personen aan weerszijden van de telefoonlijn.

Dezelfde ontstoringsadviezen gelden ook voor *ISDN aansluitingen*.

In bijlage 2 vindt u het zgn. "Ontstoringsstappenplan". Door dit plan in te vullen, kunt u op een eenvoudige wijze bepalen hoeveel Benzoliet u nodig heeft om uw woning "technisch" te ontstoren. Onder technische ontstoring wordt het plaatsen van Benzoliet op de elektriciteits-, gas- en watervoorziening en de telefoon verstaan. In een aantal gevallen kunnen daar de radiatoren, in geval van blokverwarming, en de nadelige invloed van hoogspanningsleidingen, GSM-zendstraling e.d. bijkomen.

De zogenaamde *'onzichtbare' negatieve omgevingsfactoren, zoals negatieve aardstralen, wateraders, aardbreuklijnen, diepere aardse belasting, kosmische belasting en kosmisch-aardse belasting* moeten door een specialist met behulp van wichelroeden of pendel opgespoord worden.

Omdat op energieniveau het deel het geheel vertegenwoordigt, kan dit net zo nauwkeurig en minder tijdrovend aan de hand van een plattegrond gebeuren³.

Dat het deel het geheel vertegenwoordigt, blijkt prachtig uit levend bloedanalyse zoals beschreven in paragraaf 12 "Toegepaste proefmethoden". Hoewel er geen fysiek contact meer is tussen proefpersoon en bloeddruppeltje, veranderen de witte bloedlichaampjes telkens mee met de veranderende omstandigheden van de proefpersoon. Er blijft dus kennelijk wel een energetisch contact bestaan. Het bloeddruppeltje (het deel) vertegenwoordigt de proefpersoon (het geheel).

³ Het controleren van de ontstoring van een woning aan de hand van een plattegrond is een kosteloze service na ontstoring met Benzoliet (zie voor het adres, waarin de plattegrond naar toe kunnen sturen Bijlage 2: Ontstoringstappenplan)

Als iemand iets doet, zeggen we: "Hij heeft er energie in gestoken". Dit is niet alleen symbolisch zo, maar gebeurt ook letterlijk. Als u een plattegrond van uw huis tekent, wordt daar energie in gestoken. Door de energie, die er in gestoken wordt, wordt de plattegrond tot een deel dat het geheel (uw huis) vertegenwoordigt.

Voor zeer gevoelige mensen blijkt deze energie voelbaar te zijn, zodat aan de hand van de plattegrond aangegeven kan worden hoe de schadelijke straling in uw huis geneutraliseerd kan worden.

Door de technische omgevingsfactoren - dat wil meestal zeggen elektriciteit, gas, water en telefoon en waar nodig de etherbelasting - met Benzoliet te ontstoren, krijgt de bodem onder het huis een waterman-programmering. Door verdere ontwikkeling van Benzoliet geldt dit nu ook voor bovenwoningen en flats, zelfs als er zich onder de woning ruimten bevinden, die niet ontstoord zijn.

Als de bodem onder een huis een waterman-programmering heeft, hoeven stoorvelden met een natuurlijke oorsprong, zoals aardstralen, wateraders e.d. meestal niet apart ontstoord te worden en worden in plaats van verzwakkende-, versterkende omgevingsfactoren.

Mocht aparte ontstoring onverhoopt wel nodig zijn, dan moeten de 'onzichtbare' omgevingsfactoren altijd daar ontstoord worden waar zij de betreffende woning binnenkomen.

De bodem onder een huis kan geen waterman-programmering krijgen indien de technische omgevingsfactoren niet op een waterman-wijze zoals met Benzoliet ontstoord zijn.

Soms verwachten mensen dat wij aardstralen e.d. op de ingezonden plattegrond aangeven. Om de volgende reden doen wij dit over het algemeen niet. Bij het beoordelen van de plattegrond voelen we of technische ontstoring afdoende is. Als dat zo is, is het niet zinvol om aardstralen aan te geven.

Indien u buitenshuis werkt, is de beste oplossing dat uw werkgever de bedrijfsruimten laat ontstoren. Wanneer dit geen haalbare kaart

is, kunt u bijvoorbeeld een verpakking Benzoliet op de telefoondraad leggen als u veel belt of op het elektriciteitsnoer van de computer als u regelmatig met beeldschermen werkt. In niet al te belaste ruimten neutraliseert zo'n verpakking Benzoliet tegelijkertijd een relatief groot deel van de overige negatieve omgevingsfactoren.

Veel drinken (ongeveer 2 liter per dag) is aan te raden gedurende de eerste weken na ontstoring. Afvoer van vuilstoffen die loskomen, verloopt dan gemakkelijker.

Omdat de energie-frequenties van Benzoliet afgestemd zijn op het neutraliseren van de aura-verkleinende omgevingsfactoren en niet direct op de aura zelf, moet Benzoliet nooit ingenomen worden of langere tijd op uw lichaam gedragen worden. Wel kunt u een verpakking Benzoliet meenemen in uw handbagage, waardoor een betere bescherming ontstaat tegen negatieve omgevingsfactoren tijdens b.v. een reis. Een Benzoliet-beschermhoesje voorkomt eventueel lek prikken door scherpe voorwerpen in uw handbagage.

Mits droog bewaard, blijven Ozaliet en Benzoliet voor onbeperkte duur werkzaam.

GEBRUIKSAANWIJZING VOOR TOTALE AURA-BESCHERMING DOOR OZALIET EN BENZOLIET

Aura-opbouw door Ozaliet

Ozaliet innemen ± 2 gram per dag = één afgestreken theelepeltje. De eenvoudigste methode van innemen is het zout in de keuken vervangen door Ozaliet.

Ongeveer 2 gram Ozaliet of de Ozaliet-schotelstraler overdag bij u dragen en 's nachts onder uw hoofdkussens leggen.

Aura-bescherming door Ozaliet tegen de volgende omgevingsfactoren

**Omgevingsfactor
verpakking**

**Plaatsing Ozaliet
Aantal**

0	Energetisch vervuilde voedingsmiddelen	
0	Energetisch vervuilde verzorgingsproducten	Erlangs strijken
0	Energetisch vervuilde reinigingsmiddelen	of automatiseren ⁵
0	Chemische stoffen	
0	Reguliere medicijnen	
0	Koelkast, diepvriezer	
0	Synthetische kleding	
0	Kunststoffen	

Aura-bescherming door Benzoliet tegen de volgende omgevingsfactoren

Omgevingsfactor	Aantal	Plaatsing Benzoliet verpakking
0	EM-velden	
	- Elektra ⁶	Per 4 groepen op 1
	elektriciteitsmeter	
	- Krachtstroom ⁶	Per 2 groepen op 1
	elektriciteitsmeter	
	- Hoogspanningskabels	In huis aanbrengen zo dicht mogelijk bij 1
	(als afstand minder	hoogspanningskabels
	- Etherbelasting	is dan 500m)
	centraal in de woning	Zo hoog mogelijk en 1 of meer plaatsen

⁴ Per moment kan 1 gram Ozaliet 1 kg voedingsmiddelen e.d. op energieniveau reinigen.

⁵ Zie tekst (pag. *43) voor de wijze waarop dit moet gebeuren

⁶ De aura-verkleinende werking van laser, magneten, negatieve sferen en daar waar nodig (kust) voorwerpen wordt tegelijk met de ontstoring van de elektra geneutraliseerd

- Auto auto 1	Willekeurig waar in de
- Batterijen	Erlangs strijken
0 Energetisch vervuild water	Op watermeter
0 Energetisch vervuild gas, CV ⁷	Op gasmeter
0 Telefoon aansluiting	Op draad leggen, per 1
0 Huiscentrale	
- Homevox 1-4E	Op huiscentrale
- Homevox 2-6E	Op huiscentrale
- Homevox 3-8F	Op huiscentrale
0 Negatieve aardstraling/wateraders leggen	Op betreffende plaats 1 á 3
0 Aardbreuklijn leggen	Op betreffende plaats 1
0 Diepere aardse belasting leggen	Op betreffende plaats 1
0 Kosmische belasting zo hoog mogelijk aanbrengen	Op betreffende plaats 1
0 Kosmisch-aardse belasting leggen	Op betreffende plaats 1

⁷ CV moet apart ontstoord worden indien in de betreffende woning geen CV-ketel aanwezig is (zie tekst pag. *46)

16. Geraadpleegde literatuur

- 1 Rose W-D (1990). Elektro stress. Ankh-Hermes bv, Deventer ISBN 90-202-5221-6.
- 2 Gerber R. (1988). Vibrational Medicine. Bear & Company, Santa Fe, New Mexico ISBN 0-939680-46-7.
- 3 Bergsmann O.(1990) Risikofaktor Standort. Rutengängerzone und Mensch. Wissenschaftliche Untersuchung zum Problem der Standorteinflüsse auf den Menschen. Facultas-Universitätsverlag Ges. m.b.H. Wien ISBN 3-85076-276-9.
- 4 EPA (1990) Evaluation of the potential carcinogenicity of electromagnetic fields Washington: US Environmental Protection Agency, EPA/600/6-90/005B.
- 5 EPA (1992) An SAB report: Potential carcinogenicity of electric and magnetic fields. US Environmental Protection Agency, EPA-SAB-RAC-92-013.
- 6 Gezondheidsraad (1992) Extreem laagfrequente elektromagnetische velden en gezondheid. Den Haag: Gezondheidsraad publicatie nr. 92/07.
- 7 Schreiber G.H. e.a. (1990) Biologische effecten van laagfrequente electro-magnetische golfvelden. T. Soc. Gezondheidsz. 68, 215-224.
- 8 U.S. Congress, Office of Technology Assessment (1990) Biological effects of power frequency electric & magnetic fields. Washington: Background paper, OTA-BP-E-53.
- 9 Arbeidsinspectie (1990) Werken met beeldschermen. Voorburg: Directoraat-Generaal van de Arbeid van het Ministerie van Sociale Zaken en Werkgelegenheid. 2^e herziene druk, ISBN 90-5307-095-8.
- 10 Mainieri D. (1954) Über die Diagnostik der Vital-Resistenz bei Operierten mit Hilfe der Ptyalo-Reaktion von Zambrini. Übersetzung aus: Gynécologie et Obstétrique, Tome 53, nr 2.
- 11 Simon F. (1941) Referate und Berichte über die Zambrini'sche Reaktion. Allgem. homöopath. Zschr. I.
- 12 Grenet H; Georges P.I. (1941) Die Reaktion von Faust Zambrini in der Kinderheilkunde. Allgem. homöopath. Zschr. 1.

- 13 Voedingsraad (1986) Vermindering gebruik keukenzout. Een advies van de Voedingsraad. Voeding 47, 258-324.
- 14 Vaessen H.A.M.G.; Kamp van de C.G. (1985) De natrium-, kalium- en keuken-zoutopneming van Nederlanders per etmaal; een onderzoek op basis van duplicaten van 24-uurs voeding. Voeding 46, 102-104.
- 15 Hommersen B. (1993) Bovis-waarden van groenten en bomen. Vruchtbare Aarde sept./okt..
- 16 Diamond J. (1982) Luisteren naar je lichaam. Ankh-Hermes, Deventer ISBN 90-202-4631-3
- 17 Kerner D.; Kerner I. (1992) Der Ruf der Rose. Kiepenheuer und Witsch, Köln ISBN 3-46202391-8
- 18 Sonia (1995) Het rad van wedergeboorte I: Incarnatie. De Gouden Kroon, Voorschoten ISBN 90-75343-03-5
- 19 Beekman W. (1995) Geheugen bij planten. Prana 88
- 20 New York City/F.B.I. Crime Index Report Pre- and Post - Alchemist Installation Comparison 1987- 1993
- 21 Velden van der P.N.C.(1996) Resultaten van een ziekteverzuim-onderzoek bij een Nutsbedrijf over een periode van 30 maanden na plaatsing van Benzoliet. *)
- 22 Veraart P.W.C.(1996) Statistische analyse van ziekteverzuimdaling bij een Nutsbedrijf gedurende de eerste twaalf maanden na plaatsing Benzoliet. Tangram 11 maart 1996.*)
- 23 Diamond J (1989) Levensenergie. Ankh-Hermes BV, Deventer. ISBN 90-202-5207-0
- 24 Vandenberg D. (1995) Oude wijze sterke vrouwen. Mirananda uitgevers BV, Den Haag ISBN 90-6271-855-8
- 25 Geryl P.: Ratinckx G. (1998) De Orion-profetie. Strengholt, Naarden ISBN 90-6010-953-8.

*) Verkrijgbaar bij Aquarius-Wholisme te Brummen tel ++31(0)575 566 088.

Bijlage 1

Doelstelling Stichting Wholisme

De Stichting Wholisme stelt zich ten doel mens, Aarde en alle andere levende wezens te helpen in de overgang van het vissen naar het watermantijdperk.

Daartoe heeft de Stichting o.a. de volgende producten/activiteiten ontwikkeld.

Ozaliet en Benzoliet

Deze producten die in combinatie een totale aura-bescherming geven, waarbij enerzijds de verzwakkende werking van de ons omringende straling wordt geneutraliseerd, anderzijds de vissen-programmering van de omgevingsstraling getransformeerd wordt tot een aquarius-programmering, d.w.z. energie-frequenties/informatie die ons helpen met onze opdracht in het watermantijdperk.

Door totale aura-bescherming komen mensen beter in hun kracht te staan, waardoor geestelijke groei eenvoudiger wordt en men eerder aan zijn opdrachten in het leven toekomt. Bovendien straalt elk mens die in zijn of haar kracht staat, dit uit op de omgeving, waardoor de omgeving versterkt wordt.